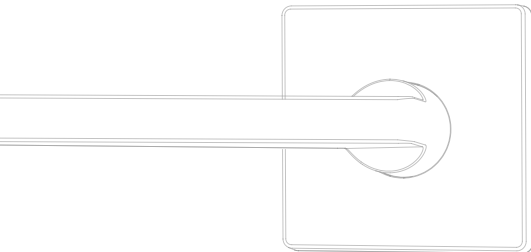









# ULTRALQ

## ULTRALQ Bolt NFC Installation and User Guide (V2.2)



## Important Notes

-  Install and test the lock with the door open to avoid being locked out.
-  Please read and follow the instructions before contacting customer support.
-  Please kindly remove the device from settings and contact customer support prior to returning the lock.
-  This lock is designed for the following operating temperatures:
  - Outside:** -4 °F(-20 °C ) to 149 °F (65 °C)
  - Inside:** 14 °F (-10 °C) to 131 °F (55 °C)
-  Do not use a power drill for installation.
-  Do not install the batteries before installing the lock.
-  Rechargeable batteries or other batteries are not recommended. Suggest AA Alkaline Battery.

Note: The Exterior Assembly of ULTRALQ Bolt NFC is waterproof, but the Interior Assembly is not waterproof at all due to the battery box.

## Statements

To ensure the best service, please register your account first at [www.u-tec.com/register.html](http://www.u-tec.com/register.html)

## ULTRALQ Terms & Policies

Before using all ULTRALQ products, please read all applicable terms, rules, policies and usage provisions found at [www.u-tec.com/company/privacy](http://www.u-tec.com/company/privacy). By using your ULTRALQ, you agree to be bound by the U-tec Privacy Policy.

## Need Help?

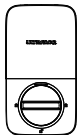
For technical documents and more

Please visit [support.u-tec.com](http://support.u-tec.com)

**Or call 1-844-439-8832**

# Packing List

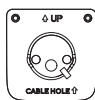
Interior  
Assembly



Exterior  
Assembly



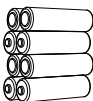
Interior Assembly  
Mounting Plate



Strike

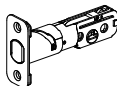


AA Alkaline Batteries



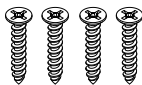
May not be included  
for some regions

Bolt

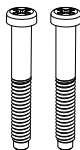


ENGLISH

Screw A



Screw B



Screw C



Screw D



Door Sensor



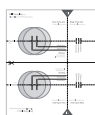
Backup Key



Reset Needle



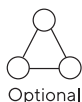
Drill Template



User Guide



Quick Setup  
Guide



Optional

Key Card



# Installation Guide

## Installation Video



Please scan this QR code to watch the easy step by step installation video before attempting to install ULTRALOCK.

Or you can also view the website directly.  
[https://www.u-tec.com/lock/Bolt\\_N\\_WiFi/guide](https://www.u-tec.com/lock/Bolt_N_WiFi/guide)

### 1. Preparing Door

Check the door's dimensions.

#### Step 1

Measure to confirm that the door is between  $1\frac{3}{8}$ " ~  $1\frac{3}{4}$ " (35 mm-45 mm) thick.

**Note:** If your door is thicker than  $1\frac{3}{4}$ ", please visit <https://u-tec.com/pages/store> to order the "ULTRALOCK Thick Door Kit".

#### Step 2

Measure to confirm that the diameter of the hole is  $2\frac{1}{8}$ " (53 mm) or  $1\frac{1}{2}$ " (38 mm)

#### Step 3

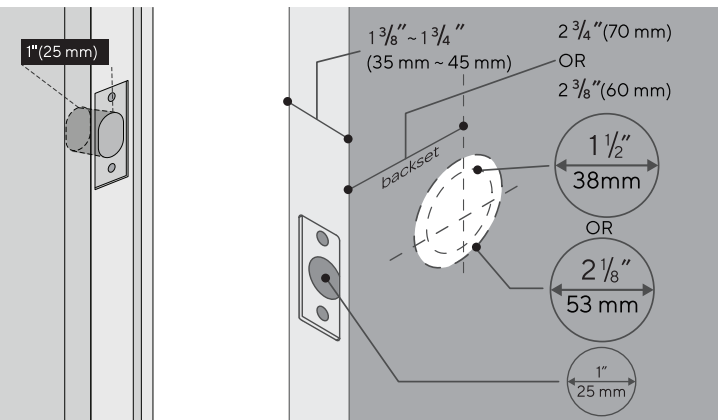
Measure to confirm that the backset is either  $2\frac{3}{8}$ " or  $2\frac{3}{4}$ " (60 mm or 70 mm).

#### Step 4

Measure to confirm that the diameter of the hole in the door edge is 1" (25 mm).

#### Step 5

Measure to confirm the depth of the hole in the frame is at least 1" (25 mm).



If you have a new door, please drill the holes according to Drill Template.

## 2. Installing Bolt and Strike

### Step 1

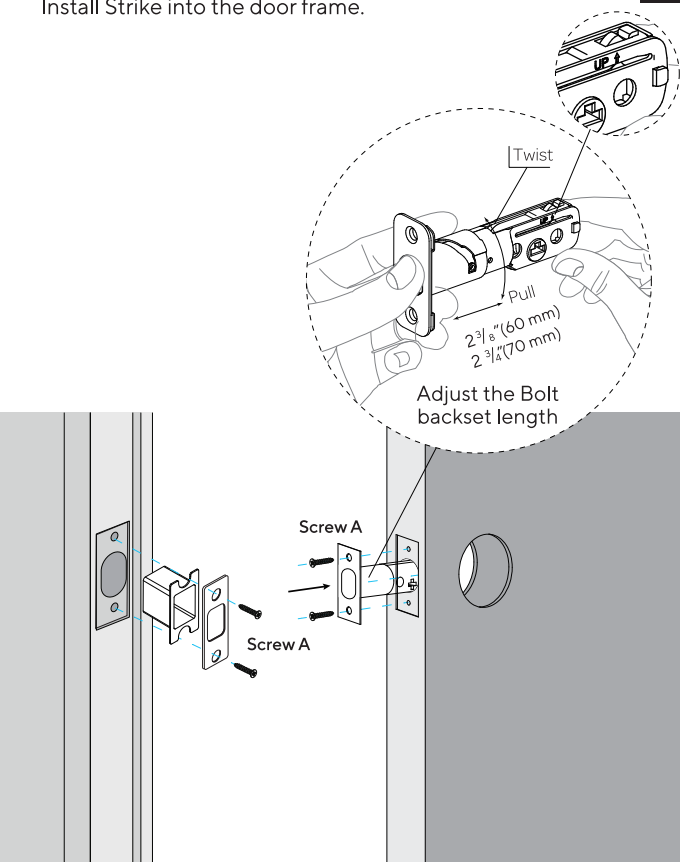
Install Bolt into the door. Make sure the UP ↑ icon goes up.

Note: Bolt is set for  $2\frac{3}{8}$ " (60mm) backset initially. It can be adjusted to  $2\frac{3}{4}$ " (70mm) if needed. To adjust it please make sure the bolt is retracted, then, press it, and twist to the end until you feel a slight click.

ENGLISH

### Step 2

Install Strike into the door frame.



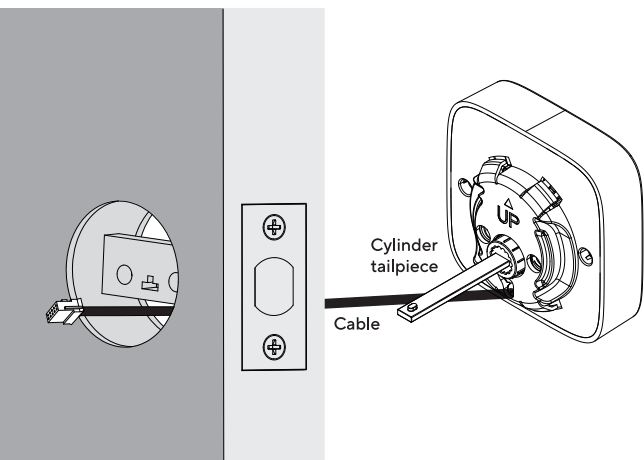
### 3. Installing Exterior Assembly

#### Step 1

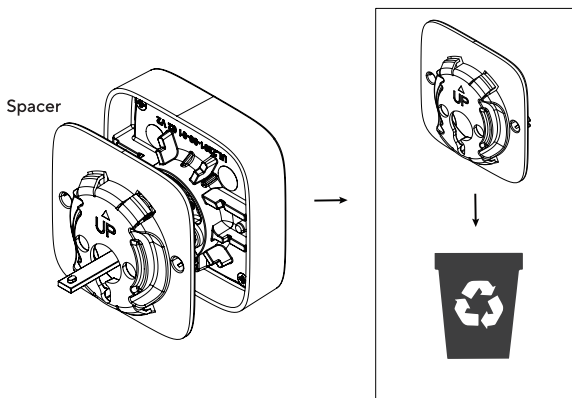
Keep Bolt **retracted** and the cylinder tailpiece with bump pointed up **horizontal**. Install Exterior Assembly. Please **do not** insert the mechanical key during installation.

#### Step 2

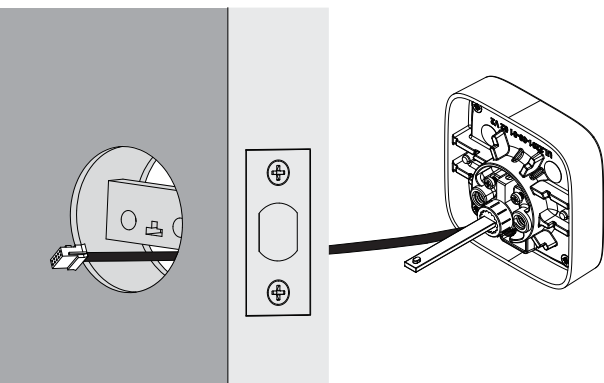
The cable goes through the hole **below** Bolt.



If your door has a 1½" (38 mm) bore hole, remove the spacer as shown. If not, don't remove it.



## With No Spacer



ENGLISH

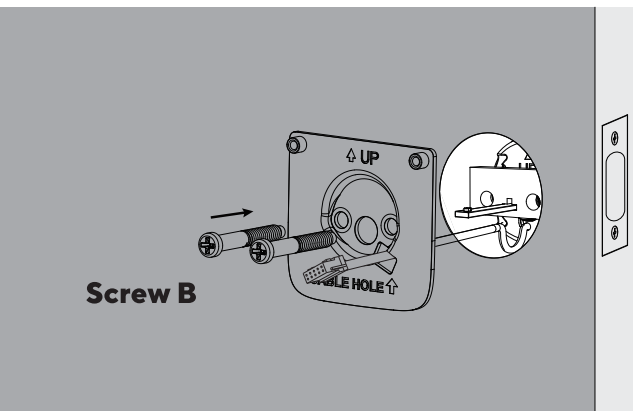
## 4. Installing Interior Assembly Mounting Plate

### Step 1

Route the cable through the hole on Interior Assembly Mounting Plate.

### Step 2

Secure Interior Assembly Mounting Plate to Exterior Assembly using Screws B(x2).



## 5. Installing Interior Assembly

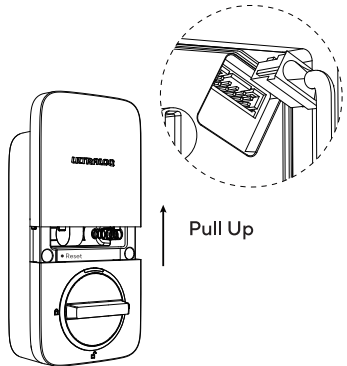
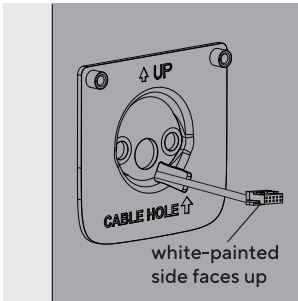
**Warning:** Please do not install the batteries before installing interior assembly, otherwise the keypad may not be powered on.

### Step 1

Remove the battery cover of the Interior Assembly.

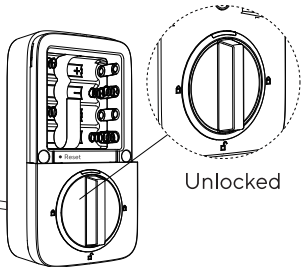
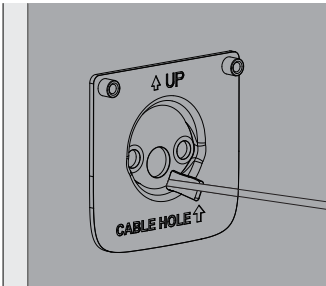
### Step 2

Insert the connector of the cable to the socket of the Interior Assembly. When you plug the connector, please make sure the white-painted side faces up. Press the connector in firmly until it is completely seated.



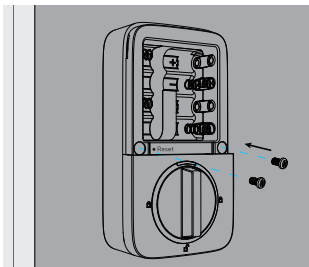
### Step 3

Rotate the knob and keep it in a **vertical** position to stay unlocked.



### Step 4

Attach Interior Assembly to Mounting Plate and tighten Screws C(x2).



Screw C



## 6. Installing the Batteries and Performing the Door Handing Process

This step will teach your lock the orientation of your door and is crucial to lock operation.

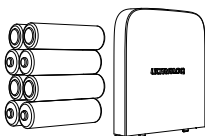
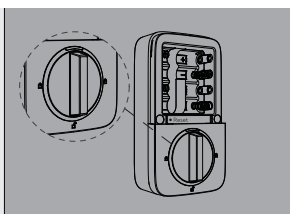
### Step 1

Rotate the turn and keep it in a vertical position to stay unlocked.

### Step 2

Insert 8 AA Alkaline Batteries and keep the batteries on the battery pull tab. Then install the battery cover.

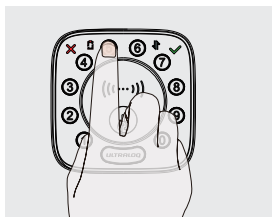
ENGLISH



**Note:** Only the Program Code on the battery cover can unlock ULTRALOCK Bolt Series in Factory Default Mode.

### Step 3

Direction calibration: Please keep Bolt unlocked and press and hold the number 5 until you hear two short beeps, then the lock will rotate to start the direction self-calibration.



**Note:** To avoid deadbolt jamming, please note that this step should be done after the lock is installed on the door.

## 7. Installing the Door Sensor(Optional)

The door sensor lets you know whether the door is open or closed through the App. When the auto lock is enabled in the App, your ULTRALOCK will only lock it self when the door is closed.

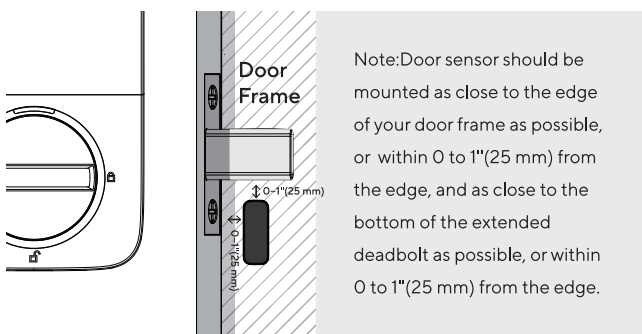
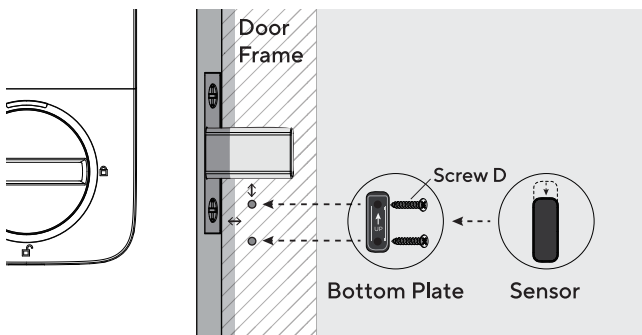
**Please do not mount the door sensor on the keypad side.**

**Please do not mount the door sensor on the kind of metal door** that interferes with the magnet inside the door sensor (In this case, the door sensor sticks to the metal door magnetically).

**The door sensor can be installed on the wooden door or the kind of metal door** that will not interfere with the door sensor (In this case, the door sensor will not stick to the door magnetically).

## Installing with Screw D

Please drill two holes first and push the door sensor against the wall and secure it with Screws D(x2). Fasten the door sensor cover from top to bottom along the chute.

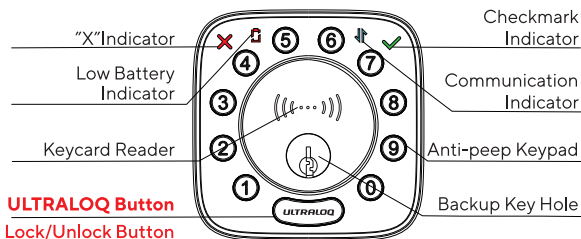


**Note: Please refer to the guide in U home app for more information.**

# User Guide

## 1. Product Overview

### 1.1 Exterior



ENGLISH

#### ① Anti-peep Keypad

Used to enter the code and unlock from outside.

#### 📠 Keycard Reader

To read your keycard and unlock from outside.

#### ✓ Checkmark Indicator

Lights up when manual programming is successful or your entry verification is correct.

#### ✗ "X" Indicator

Lights up when your manual programming is failed or your entry verification is wrong.

#### ⚡ Communication Indicator

Flashes when the lock is communicating with your app or Internet.

#### 🔋 Low Battery Indicator

Illuminates when the battery is low.

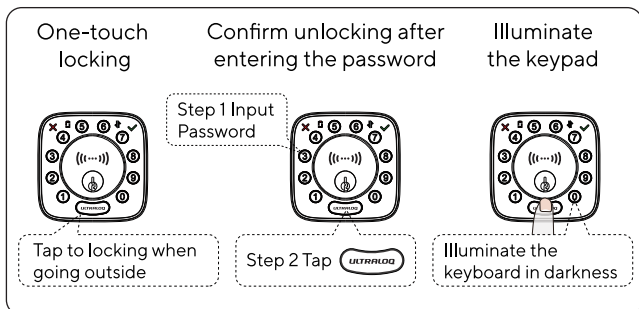
#### 🔑 Backup Key Hole

Manually unlock/lock with backup key in emergency situations.

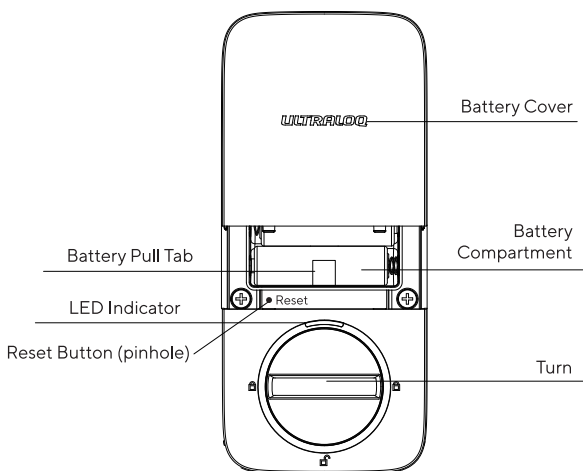
#### 🔑 ULTRALOQ Button

Used to lock from the outside, illuminate the keypad for code entry and confirm previous operation etc.

### ULTRALOQ Button has the following functions:



## 1.2 Interior



### Reset Button (pinhole)

Used to reset the lock to Factory Default settings.

If the lock was paired to app, please click "Remove Device" to remove the device from app. For more reset information, please check P14.

### Battery Pull Tab

Use the battery pull tab to lift and remove the batteries from the battery box.

### Battery Compartment

Insert 8 AA Alkaline Batteries, or U-tec Lithium Batteries. Rechargeable batteries or other batteries are not recommended.

**Note: Please insert 8 batteries to start the smart lock.**

### Battery Cover

Covers the batteries, and are affixed the Program Code and Apple Home code(optional). Please safeguard.

### Turn

Unlock and lock the door from inside.

### LED Indicator

Turns green when door is unlocked.

## 1.3 Low Battery Alarm

When the battery is low, the door lock will beep three times and the low battery indicator light will illuminate. Please replace the batteries.

## 2. Lock Setup



Scan QR code to download the App



### Step 1

Scan above QR code to download the app, or search "U home by U-tec" in App Store (iOS) or "U home" in Play Store (Android).

### Step 2

Open the app, register U home account and log in the account.

### Step 3

Make sure the lock is in **Factory Default Mode**. Turn on Bluetooth on your smartphone, stay near the lock (within 10 feet ) and search for the lock in the app. If you want to reset your lock to Factory Default Mode, please check P14.

### Step 4

Follow the onscreen instructions to pair the lock in the app.

**ULTRALQ Bolt NFC can only work with the 2.4GHz WiFi network (5GHz WiFi NOT supported).**

Note: Please refer to the guide in U home app for more information.

### **DON'T WANT TO USE THE APP?**

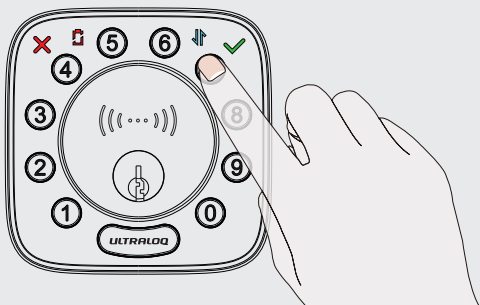
Please go to page 15 for programming guide for Standalone Mode.

## 3. Using Your Lock

### 3.1 Unlock From Outside

- **User Code**

Enter 4-8 digit code and press ULTRALOG Button to unlock.



- **Keycard**

Place keycard on the card reader to unlock.



- **Smartphone**

Use your smartphone to unlock. Please refer to the guide in U home app.



### 3.2 Lock From Outside

Press ULTRALOCK Button to lock manually.

Enable Auto Lock feature and the lock will relock automatically.

### 3.3 Unlock From Inside

Rotate the turn to a vertical position to unlock.

### 3.4 Reset the Lock

If you are U home app owner, please click "Remove Device" button to remove the lock from your U home app, then you will hear three beeps, that means a successful reset.

If you have already removed the lock from your U home app, but the lock doesn't reset itself, please use a Reset Needle to push the Reset Button (under the battery cover) for 10 seconds until you hear one long beep and two short beeps.

Please note all data will be erased if you reset ULTRALOCK Bolt NFC to factory default.

### 3.5 Replace Batteries

Please use **8 high-quality AA Alkaline Batteries** for replacement when the battery is dead.

#### Important Note

Please keep at least one Backup Key outside of your place.

### 3.6 Enable Or Disable Auto Lock

#### Enable

Please keep Bolt unlocked and press "1" button for 3 seconds until Checkmark Indicator lights on and hear two beeps.

#### Disable

Please keep Bolt unlocked and press "0" button for 3 seconds until Checkmark Indicator lights on and hear two beeps.

This can also be set in U home app and Auto Lock timing can be programmed by yourself.

### 3.7 Anti-peep Keypad

The lock supports up to a 16-digit Vague Code. Just enter any code up to 16 digits or less, as long as the correct code is sequentially included, you can open the door.

Example  
User Code: 123456  
Vague Code

1: 123456XXXXXX

2: XXXXXX123456

3: XXX123456XXX

## 4. Standalone Mode Programming Guide









It is recommended to use U home app to program your lock. If you don't have a smartphone or don't want to use the app, you may follow the programming instructions below.

### Warning





Standalone Mode is NOT available after the lock is registered in app! Please reset the lock to Factory Default Mode first to program your lock in Standalone Mode.

### 4.1 Add Admin Code in Standalone Mode

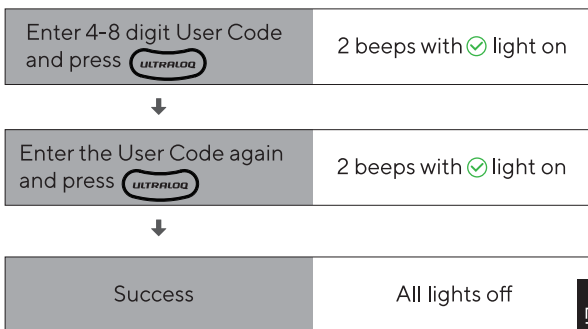
Please enter the Program Code first to set the Admin Code.

Operation	Indicator
Hold  for 3 sec	2 beeps with  light on
↓	
Enter 6 digit Program Code (on the Battery Cover) and press 	2 beeps with  light on
↓	
Enter 4-8 digit Admin Code and press 	2 beeps with  light on
↓	
Enter the Admin Code again and press 	2 beeps with  light on
↓	
Success	All lights off

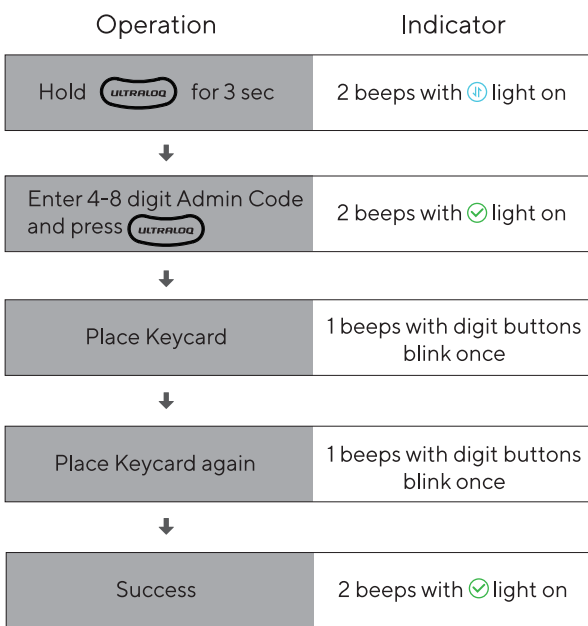
### 4.2 Add User Code in Standalone Mode

Operation	Indicator
Hold  for 3 sec	2 beeps with  light on
↓	
Enter 4-8 digit Admin Code and press 	2 beeps with  light on
↓	





### 4.3 Add Keycard in Standalone Mode



### 4.4 Delete Admin and User

Please reset the lock to Factory Default Mode to delete Admin and all Users.

#### How to reset the lock in Standalone Mode?

Please use a Reset Needle to push the Reset Button (under the battery cover) for 10 seconds until you hear one long beep and two short beeps.

# FAQ

## **1. How to reset ULTRALOQ Bolt NFC?**

Please note all data will be erased if you reset ULTRALOQ Bolt NFC to factory default.

If you are U home app owner, please click "Remove Device" to remove the lock from your U home app, then the device will reset automatically!

If ULTRALOQ Bolt NFC is working as Standalone Mode, please use the Reset Needle to push the Reset Button (under the battery cover) for 10s until you hear one long beep and two short beeps.

## **2. What if I lost the paired smartphone?**

Please go to [www.u-tec.com/myutec.html](http://www.u-tec.com/myutec.html) on any browser or login to the U home app via another smartphone/tablet to change your U-tec Account password.

## **3. How can I unlock ULTRALOQ Bolt NFC if the battery runs out?**

When the battery is low, the door lock will emit three audible notifications upon activation, accompanied by the illumination of the low battery indicator. Please replace batteries.

Use the backup key to unlock. Please keep at least one key in secure location outside of your place.

## **4. What's the difference between Owner, Admin, Normal User and Temporary User?**

Owner is the person who owns ULTRALOQ Bolt NFC and registers it in U home app originally. Owner has all privileges.

Admin can always unlock via keycard, code or app. Admin can add or delete Admin and Users, control all lock settings and view logs.

Normal User can always unlock via keycard, code or app. Temporary User has limited access within specific time range.

## **5. Does ULTRALQ Bolt NFC work with accessories such as bolt from third party?**

It is recommended to use the original accessories for best performance and stability.

## **6. What is the log capacity for ULTRALQ Bolt NFC?**

ULTRALQ Bolt NFC supports maximum 1,000 logs. The latest log will replace the oldest one once log is full.

## **7. What is the user capacity for ULTRALQ Bolt NFC?**

ULTRALQ Bolt NFC supports maximum 50 users and each user can register 1 code and 1 keycard.

## **8. How to extend battery life of ULTRALQ Bolt NFC?**

You can disable the Remote Access to Lock function in the U home app. After turning off the Remote Access to Lock function, battery life will be improved drastically.

Remote operation, smart control such as Alexa, Google Assistant, IFTTT, Apple Home, SmartThings and smart notifications will all be unavailable if turned off.

## **9. Does ULTRALQ Bolt NFC need to be paired with an ULTRALQ Bridge?**

No, it is a smart lock with built-in WiFi. No extra hub required.

## **10. What is the network requirement?**

ULTRALQ Bolt NFC can only work with the 2.4G WiFi network (5G WiFi NOT supported).

## **11. What is the Program Code?**

Program Code is a unique code in Factory Default Mode. Only the Program Code on the battery cover can unlock ULTRALQ Bolt Series in Factory Default Mode.

# User Guide Video

## Video de Guía de Uso

Please watch our easy step by step User Guide video on the left before attempting to use your ULTRALQ Bolt NFC Smart Lock(Or you can also view the webiste directly. [www.u-tec.com/lock/Bolt\\_N\\_WiFi/guide](http://www.u-tec.com/lock/Bolt_N_WiFi/guide)).

Mire nuestro tutorial en video paso a paso a la izquierda antes de usar su ULTRALQ Bolt NFC Smart Lock. o también puede visitar el sitio web directamente. ([www.u-tec.com/ock/Bolt\\_N\\_WiFi/guide](http://www.u-tec.com/ock/Bolt_N_WiFi/guide)).




For the configuration guide of integration (Alexa, Google,Assistant,IFTTT,Apple Home and SmartThings), please check the QR code on the right (or visit: <https://support.u-tec.com/hc/en-us/categories/360005956492>)

Para la guía de configuración de integración (Alexa, Google Assistant, IFTTT, Apple Home and SmartThings), verifique el código QR a la derecha (o visite: [support.u-tec.com](https://support.u-tec.com) y luego elija "Funciona con" para ver el vídeo de la guía del usuario.)

## Keep Your Records

### Manten Tus Registros

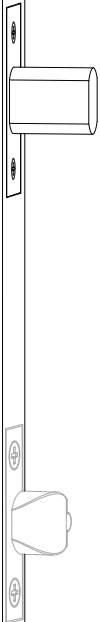
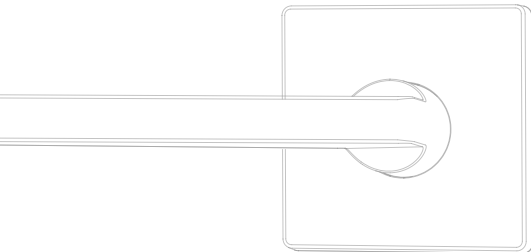
DATE FECHA	ADMIN CODE CÓDIGO DE ADMINISTRADOR	
NAME NOMBRE	USER CODE CÓDIGO DE USUARIO	
E.j Will Smith	12345678	

# ULTRALQ








## ULTRALQ Bolt NFC

### Guía de Instalación y Uso

(V2.2)



## Notas Importantes

-  Lea y siga las instrucciones antes de ponerse en contacto con el servicio de atención al cliente.
-  Por favor, retire el dispositivo de la configuración y póngase en contacto con el servicio de atención al cliente antes de devolver el candado.
-  Por favor contacta al apoyo de clientes antes de devolver el producto a la tienda.
-  Esta cerradura es diseñada para las siguientes temperatura de operación:
  - Exterior:** -4 °F (-20 °C) to 149 °F (65 °C)
  - Interior:** 14 °F (-10 °C) to 131 °F (55 °C)
-  No uses un taladro electrónico para Instalación.
-  No instales las baterías antes de instalar la cerradura.
-  No se recomiendan las baterías recargables y otras baterías. Sugiere batería alcalina AA.

**Nota:** El conjunto exterior de ULTRALQ Bolt NFC es resistente al agua, pero el conjunto interior no es resistente al agua en absoluto debido a la caja de las baterías.

## Declaraciones

Para asegurar el mejor servicio, por favor registra tu cuenta en [www.u-tec.com/register.html](http://www.u-tec.com/register.html)

## Términos y Políticas de ULTRALQ

Antes de usar cualquier producto ULTRALQ, por favor lea todos los términos, reglas, políticas, y disposiciones de uso aplicables que podrá encontrar en [www.u-tec.com/company/privacy](http://www.u-tec.com/company/privacy). Usando su ULTRALQ, usted acepta estar sujeto a la Política de Privacidad de U-tec.

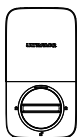
## ¿Necesitas Ayuda?

Para documentos técnicos y más por favor visita [support.u-tec.com](http://support.u-tec.com)

**o llame al 1-844-439-8832**

# Composiciones

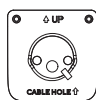
Ensamble Interior



Ensamble Exterior



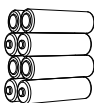
Placa de Montaje del Ensamble Interno



Contrachapa

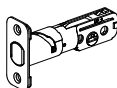


Baterías Alcalinas AA

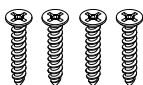


Podrían no venir incluidas para algunas regiones

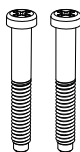
Cerrojo



Tornillo A



Tornillo B



Tornillo C



Tornillo D



Sensor de Puerta



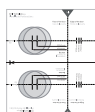
Llaves de respaldo



Llave para resetear



Plantilla de Perforación



Guía de Uso



Tarjeta llave



Guía de configuración rápida



Opcional

ESPAÑOL

# Guía de Instalación

## Video de Instalación



Por favor escanea este QR código para ver el video de instalación de paso a paso antes de intentar instalar ULTRALQ.

O también podrías revisar la página web directamente.

[www.u-tec.com/lock/Bolt\\_N\\_WiFi/guide](http://www.u-tec.com/lock/Bolt_N_WiFi/guide)

### 1. Preparando la puerta

Chequea las dimensiones de la puerta.

#### Paso 1

Mide para confirmar que el espesor de la puerta es entre  $1\frac{3}{8}$ " ~  $1\frac{3}{4}$ " (35 mm- 45 mm).

**Nota:** Si la puerta tiene un grosor superior a  $1\frac{3}{4}$ " (45 mm), visita <https://u-tec.com/pages/store> para solicitar el "ULTRALQ Thick Door Kit".

#### Paso 2

Mide para confirmar que el diametro de agujero es  $2\frac{1}{8}$ " (53 mm) or  $1\frac{1}{2}$ " (38 mm).

#### Paso 3

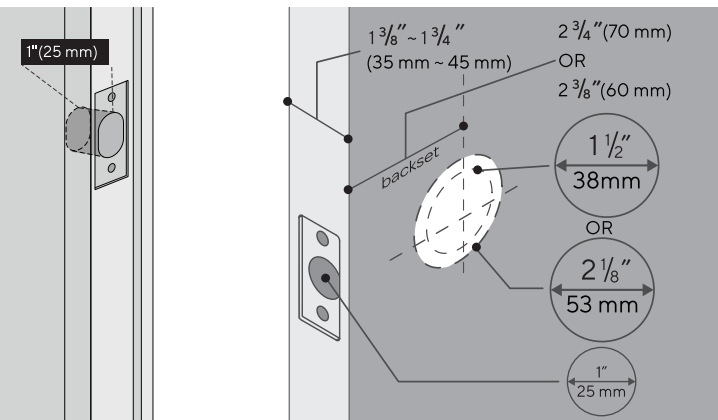
Mide para confirma que el backset de la puerta tiene un espesor de  $2\frac{3}{8}$ " or  $2\frac{3}{4}$ " (60 mm o 70 mm).

#### Paso 4

Mide para confirmar que el diametro del agujero en el borde de la puerta es 1" (25 mm).

#### Paso 5

Por favor, mida y confirme que la profundidad del agujero en el marco es menos de 1" (25 mm).



Si tienes una puerta nueva, por favor perfora los agujeros según la plantilla de perforación.



## 2. Instalación de Bolt y Cerrojo

### Paso 1

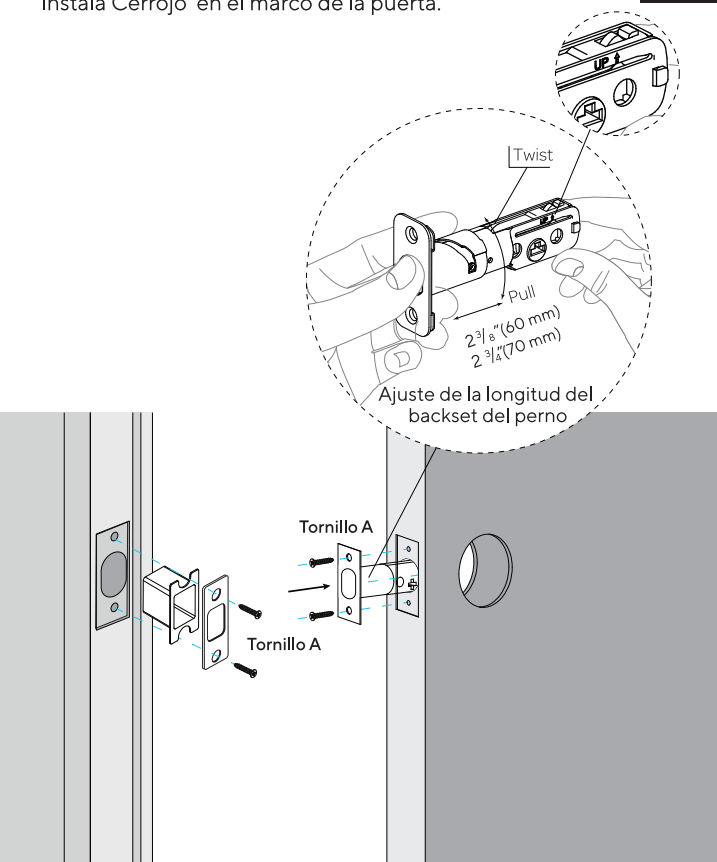
Instala Bolt en tu puerta. Asegúrate el UP ↑ símbolo hacia arriba.

**Nota:** El perno está configurado inicialmente para un backset de 2 3/8". Puede ser ajustado a 2 3/4" si es necesario. Para ajustarlo, asegúrese de que el perno esté retraído, Luego, presiónalo y gira hasta el final hasta que sientas un ligero clic.

ESPAÑOL

### Paso 2

Instala Cerrojo en el marco de la puerta.



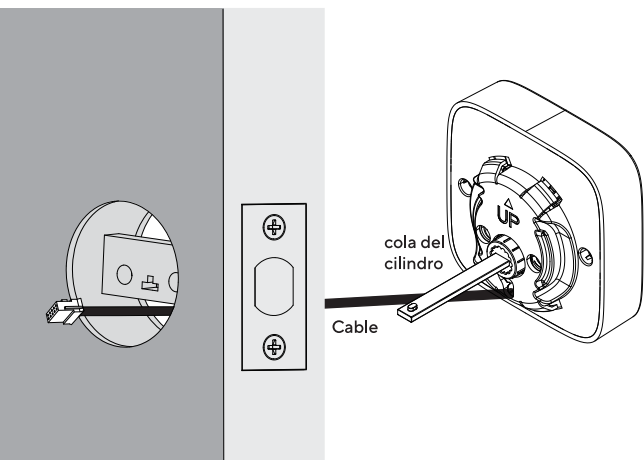
### 3. Instalación de ensamble Externo

#### Paso 1

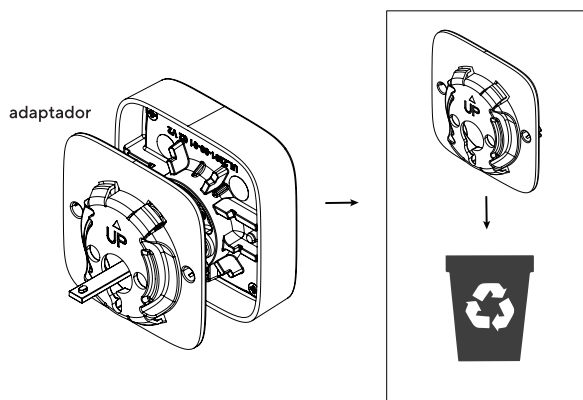
Manten el Cerrojo **presionado** y la cola del cilindro **horizontal**.  
Instala Ensamble Externo. Por favor **no** instales la llave mecánica.

#### Paso 2

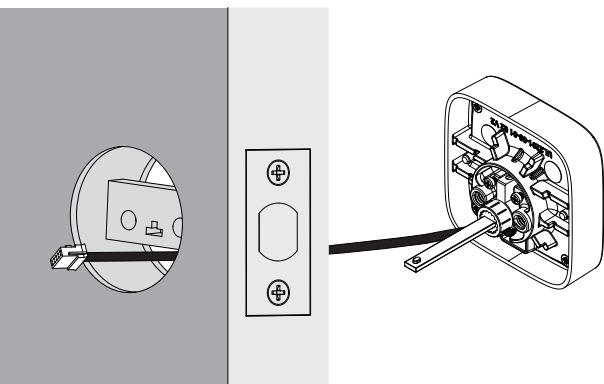
El cable pasa por el orificio **debajo** del Cerrojo.



Si tu puerta tiene un agujero de 1½" (38 mm), retira el adaptador como se muestra. Si no, no lo quites.



*sin adaptador*



ESPAÑOL

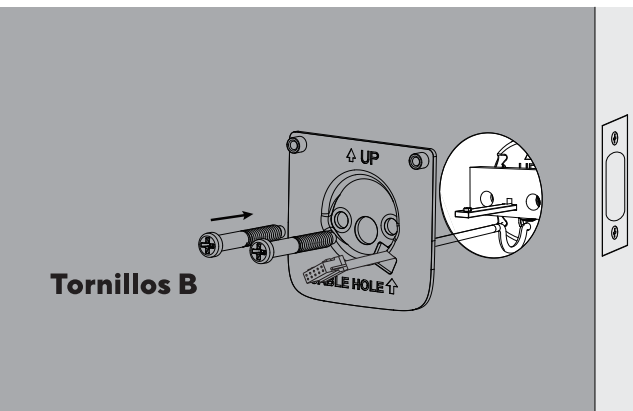
#### **4. Instalación de Placa de Montaje del Ensamble Interno**

##### **Paso 1**

Pasa el cable a través del orificio en la placa de montaje de ensamble.

##### **Paso 2**

Fija la placa de montaje del ensamble interno al ensamble externo utilizando los tornillos B(x2).



## 5. Instalación de Ensamble Interno

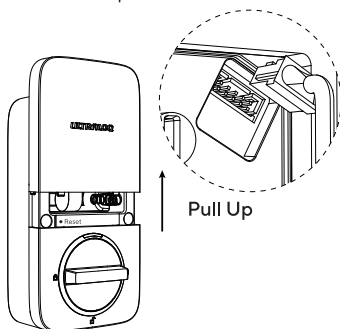
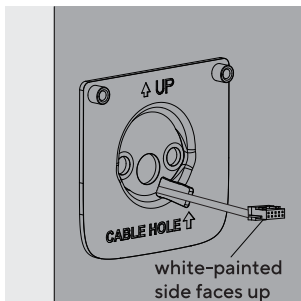
**Aviso:** No instale las baterías antes de instalar el ensamble interior, de lo contrario el teclado no se encenderá.

### Paso 1

Remueve la tapa de baterías de Ensamble Interno.

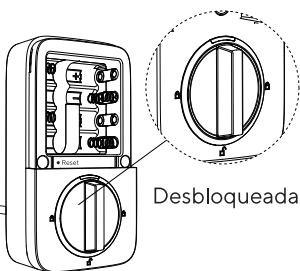
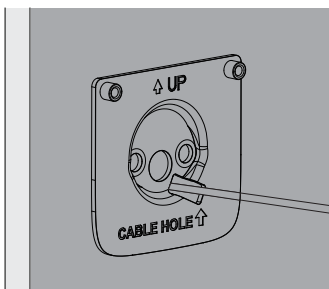
### Paso 2

Inserte el conector del cable en la toma del conjunto interior. Cuando enchufe el conector, asegúrese de que el lado con recubrimiento blanco esté orientado hacia arriba. Presione el conector firmemente hasta que esté completamente sentado.



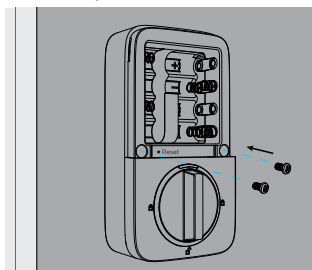
### Paso 3

Gira la perilla y la mantén en posición **vertical** para ser desbloqueada.



### Paso 4

Instala el Ensamble Interno a la Placa de Montaje del Ensamble Interno y atornilla los tornillos C(x2).



Tornillo C

## 6. Instalación de baterías y Proceso de calibración de manija de puerta

Este paso te enseñará a bloquear la orientación de tu puerta y es crucial para la operación de la cerradura.

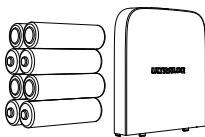
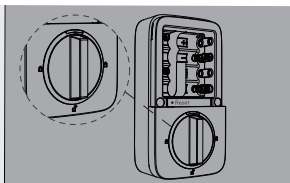
### Paso 1

Gira la maneta y mantenla en la posición vertical para permanecer desbloqueada.

### Paso 2

Inserta 8 pilas alcalinas AA y mantenlas en la lengüeta de baterías. Luego instala la cubierta de baterías.

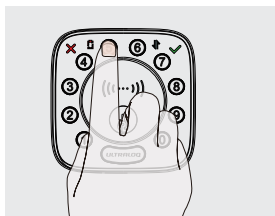
ESPAÑOL



**Nota:** Solo el código de programa en la tapa de la batería puede desbloquear la serie ULTRALOQ Bolt en el modo predeterminado de fábrica.

### Paso 3

Calibración de dirección: mantenga el perno desbloqueado y presione y mantenga presionado el número 5 hasta que escuche dos pitidos cortos, luego la cerradura girará para iniciar la autocalibración de dirección.



**Nota:** Para evitar que se atasque el cerrojo, tenga en cuenta de que debe realizarse después de instalar la cerradura en la puerta.

## 7. Instalación del sensor de puerta (opcional)

El sensor de la puerta le permite saber si la puerta está abierta o cerrada a través de la aplicación. Cuando el bloqueo automático está habilitado en la aplicación, su ULTRALOQ solo se bloqueará cuando la puerta esté cerrada.

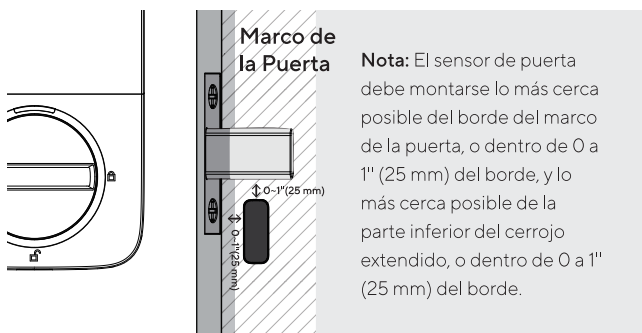
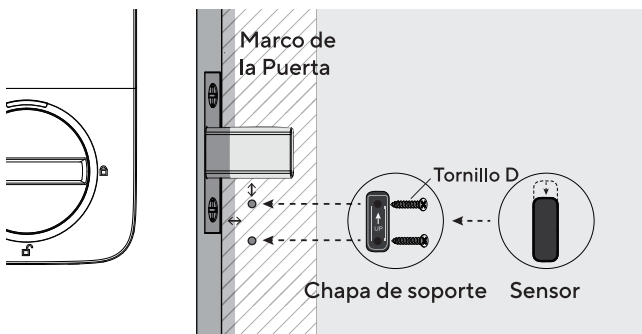
**No instales el sensor de puerta en el lado del teclado.**

**No instale el sensor de puerta en el tipo de puerta de metal** que interfiera con el imán dentro del sensor de puerta (en este caso, el sensor de puerta se adhiere magnéticamente a la puerta de metal).

**El sensor de la puerta se puede instalar en la puerta de madera o en el tipo de puerta de metal** que no interfiera con el sensor de la puerta (en este caso, el sensor de la puerta no se adherirá a la puerta magnéticamente).

## Opción 1 Instalación con tornillo D

Primero taladre dos agujeros y empuje el sensor de la puerta contra la pared y asegúrelo con tornillos D(x2). Fije la cubierta del sensor de la puerta de arriba a abajo a lo largo del conducto.

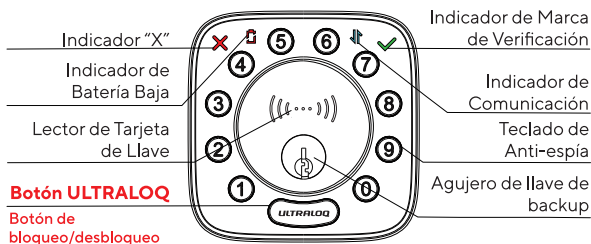


Nota: consulte la guía en la aplicación U home para obtener más información.

# Guía de Uso

## 1. Descripción del producto

### 1.1 Exterior



ESPAÑOL

#### ① Teclado de Anti-espía

Se usa para entrar el código y desbloquear desde exterior.

#### 📠 Lector de Tarjeta de Llave

Para leer tu tarjeta de llave y desbloquear la cerradura desde el exterior.

#### ✓ Indicador de Marca de Verificación

Se encenderá cuando la programación manual es exitosa o la verificación de entrada es correcta.

#### ✗ Indicador "X"

Se encenderá cuando la programación manual falla o la verificación de entrada es incorrecta.

#### ⚡ Indicador de Comunicación

Parpadeará cuando la cerradura se está comunicando con tu APP o Internet.

#### 🔋 Indicador de Batería Baja

Se encenderá cuando la batería está agotada.

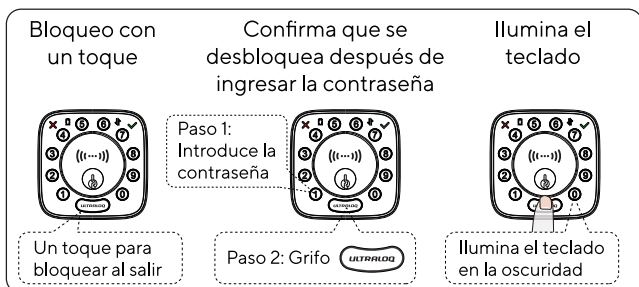
#### 🔑 Agujero de llave de backup

Desbloquea/bloquea de forma manual con la llave de repuesto en situaciones de emergencia.

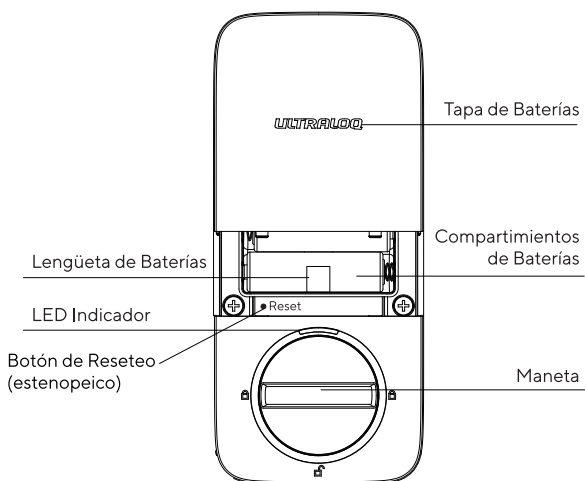
#### 🔦 Botón ULTRALQ

Se usa para bloquear desde exterior, iluminar el teclado para entrada con código y confirmar operación anterior, etc.

### ULTRALQ El botón tiene las siguientes funciones:



## 1.2 Interior



### Botón de Reseteo (estenopeico)

Se utiliza para restablecer la cerradura a la configuración predeterminada de fábrica.

Si la cerradura estaba emparejado con la aplicación, haga clic en "Eliminar dispositivo" para eliminar el dispositivo de la aplicación. Para obtener más información sobre el restablecimiento, consulte P14.

### Lengüeta de Baterías

Utilice la lengüeta de la batería para levantar y retirar las baterías de la caja de baterías.

### Compartimientos de Baterías

Inserte 8 pilas alcalinas AA o pilas de litio U-tec. No se recomiendan baterías recargables u otras baterías.

**Nota: Inserte 8 baterías para iniciar la cerradura inteligente.**

### Tapa de Baterías

Cubre las baterías y contiene el código de programa y los códigos de instalación de Apple Home (opcional). Por favor salvagúrdalo.

### Maneta

Se usa para desbloquear y bloquear la puerta desde interior.

### LED Indicador

Desbloquee y bloquee la puerta desde el interior.

## 1.3 Alarma de batería baja

Cuando la batería esté baja, la cerradura de la puerta emitirá tres pitidos y se iluminará la luz indicadora de batería baja. Reemplace las baterías.



## 2. Configuración de Cerradura



ESPAÑOL

Escanear el código QR para descargar la APP



### **Paso 1**

Escanee el código QR de arriba para descargar la aplicación o busque "U home by U-tec" en App Store (iOS) o "U home" en Play Store (Android).

### **Paso 2**

Abre la app, registra cuenta de U home y ingresa con la cuenta.

### **Paso 3**

Asegúrese de que la cerradura esté en el **modo predeterminado de fábrica**. Encienda el Bluetooth en su teléfono inteligente, permanezca cerca de la cerradura (a menos de 10 pies) y busque la cerradura en la aplicación. Si desea restablecer su bloqueo al modo predeterminado de fábrica, consulte P14.

### **Paso 4**

Siga las instrucciones en pantalla para emparejar el candado en la aplicación.

**ULTRALOQ Bolt NFC solo puede funcionar con la red WiFi 2.4G (WiFi 5G NO compatible).**

Nota: Por favor refiere a la guía en U home app para más información.

### **¿No quieres usar la APP?**

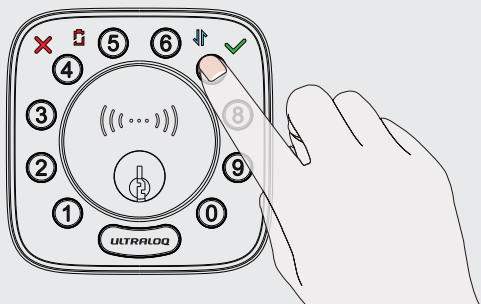
Por favor ve la página 15 para guía de programación para modo Independiente.

## 3. Uso de Tu Cerradura

### 3.1 Desbloqueo desde Exterior

- **Código de Usuario**

Entra código de 4-8 dígitos y apreta Botón ULTRALOCK para desbloquear.



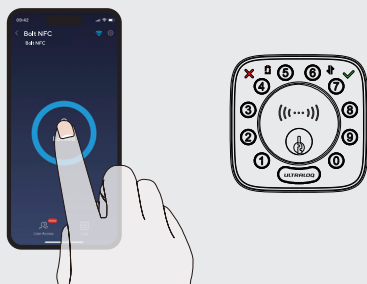
- **Tarjeta de Llave**

Coloca la tarjeta de llave en el lector para el desbloqueo.



- **Celular**

Usa tu celular para desbloquear. Por favor refiere a la guía en U home app.



### 3.2 Bloqueo Desde Exterior

Aprieta Botón ULTRALOQ para bloquear manualmente. Habilita función de Auto bloqueo y la cerradura va a rebloquear automáticamente.

### 3.3 Desbloqueo Desde Interior

Gira la Maneta a una posición vertical para desbloquear.

### 3.4 Reseteo de la Cerradura

Si es propietario de la aplicación U home, haga clic en el botón "Quitar dispositivo" para eliminar la cerradura de su aplicación U home, luego escuchará tres pitidos, lo que significa un reinicio exitoso.

Si ya quitó la cerradura de su aplicación U home, pero la cerradura no se reinicia solo, use una aguja presionando el botón de reinicio (en la parte inferior del ensamblaje interior) 10 segundos hasta que escuche un pitido largo, y dos pitidos cortos.

Tenga en cuenta que todos los datos se borrarán si restablece ULTRALOQ Bolt NFC a la configuración predeterminada de fábrica.

### 3.5 Reemplazar Baterías

Por favor usa 8 baterías alcalinas de alta calidad para reemplazamiento cuando las baterías se agotan.

**Nota Importante:** Por favor guarda por lo menos una llave en una ubicación segura fuera de tu casa.

### 3.6 Activación o desactivación del Auto Bloqueo

#### Habilitar

Deje el Bolt desbloqueado y pulse el botón "1" 3 segundos hasta que se encienda el Indicador de Marca de Verificación y que oiga 2 pitidos.

#### Inhabilitar

Deje el Bolt desbloqueado y pulse el botón "0" 3 segundos hasta que se encienda el Indicador de Marca de Verificación y que oiga 2 pitidos.

Puedes configurarlo también en la app U home y programar el tiempo de bloqueo automático.

### 3.7 Teclado de Anti-espía

La cerradura admite un código vago de hasta 16 dígitos. Simplemente ingrese cualquier código de hasta 16 dígitos o menos, siempre que se incluya secuencialmente el código correcto, podrá abrir la puerta.

Ejemplo  
Código de Usuario: 123456

Códigos Vagos

1: 123456XXXXXXXX

2: XXXXXXX123456

3: XXX123456XXX

## 4. Guía de Programación de Modo Independiente









Se recomienda utilizar la aplicación U home para programar tu cerradura. Si no tienes un teléfono inteligente o no quieres usar la aplicación, puedes usar las instrucciones de programación a continuación.

### Advertencia





¡El modo independiente NO está disponible después de que la cerradura ha sido registrado en app! Por favor resetea la cerradura a modo predeterminado de fábrica primero para programar la cerradura en Modo Independiente.

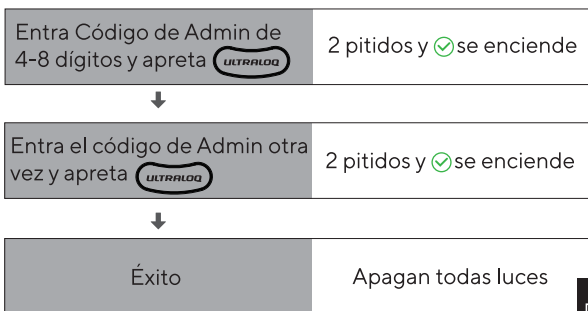
### 4.1 Añadir Código de Admin en Modo Independiente

Primero ingresa el código de programa para configurar el código de admin.

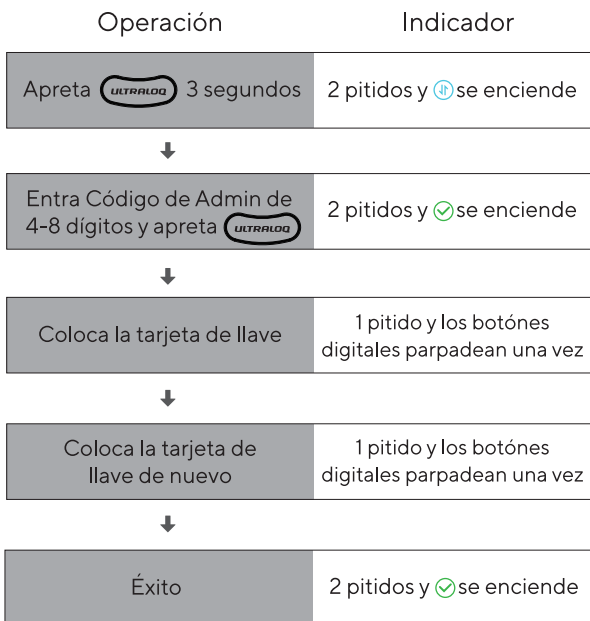
Operación	Indicador
Apreta  3 segundos	2 pitidos y  se enciende
Introduce el Código de Programa de 6 dígitos ( en la cubierta de baterías) and pulsa 	2 pitidos y  se enciende
Entra Código de Admin de 4-8 dígitos y apreta 	2 pitidos y  se enciende
Entra el código de Admin otra vez y apreta 	2 pitidos y  se enciende
Éxito	Apagan todas luces

### 4.2 Añadir Código de Usuario en Modo Independiente

Operación	Indicador
Apreta  3 segundos	2 pitidos y  se enciende
Entra Código de Admin de 4-8 dígitos y apreta 	2 pitidos y  se enciende



### 4.3 Agregar tarjeta de llave en Modo Independiente



### 4.4 Eliminar Admin y Usuario

Por favor resetea la cerradura a Modo p redeterminado de fábrica para eliminar Admin y todos los usuarios.

#### ¿Cómo resetean la cerradura en Modo Independiente?

Utilice la aguja presionando el botón de reinicio (debajo de la tapa de la batería) 10 segundos hasta que escuche un pitido largo y dos pitidos cortos.

## FAQ

### **1. ¿Cómo resetean ULTRALOQ Bolt NFC?**

Por favor date cuenta de que todos los datos se borrarán si reseteas ULTRALOQ Bolt NFC a ajuste predeterminado.

Si está utilizando la aplicación U home como propietario, haga clic en "Eliminar dispositivo" para eliminar el bloqueo de su aplicación U home, luego el dispositivo se reiniciará automáticamente.

Si ULTRALOQ Bolt NFC funciona de Modo independiente, utilice la aguja presionando el botón de reinicio (debajo de la tapa de la batería) 10 segundos hasta que escuche un pitido largo y dos pitidos cortos.

### **2. ¿Qué pasa si pierdo el teléfono inteligente emparejado?**

Vaya a [www.u-tec.com/myutec.html](http://www.u-tec.com/myutec.html) en cualquier navegador o inicie sesión en la aplicación U home a través de otro teléfono inteligente/tableta para cambiar la contraseña de su cuenta U-tec.

### **3. ¿Cómo puedo desbloquear ULTRALOQ Bolt NFC si se agotan las baterías?**

Cuando la batería está baja, la cerradura de la puerta emitirá tres notificaciones audibles al activarse, acompañadas de la iluminación del indicador de batería baja. Por favor, reemplace las baterías.

Usa la llave de repuesto para desbloquear la cerradura. Mantén al menos una llave en un lugar seguro fuera de tu casa.

### **4. ¿Cuál es la diferencia entre Propietario, Administrador, Usuario normal y Usuario temporal?**

Propietario es la persona que posee ULTRALOQ Bolt NFC Max y la registra en la app U-tec originalmente. El propietario tiene todos los privilegios.

El administrador siempre puede desbloquear mediante huella digital, código o app. El administrador puede agregar o eliminar administradores y usuarios, controlar todas las configuraciones de cerradura y ver los registros.

El usuario normal siempre puede desbloquear mediante huella digital, código o app.

El usuario temporal tiene acceso limitado dentro de un rango de tiempo específico.

## **5. ¿ULTRALQ Bolt NFC funciona con tornillos de terceros y otros accesorios?**

Se recomienda utilizar los accesorios originales para un mejor rendimiento y estabilidad.

## **6. ¿Cuál es la capacidad de registro de ULTRALQ Bolt NFC?**

ULTRALQ Bolt NFC admite un máximo de 1,000 registros. El último registro reemplazará al más antiguo una vez que esté lleno.

## **7. ¿Cuál es la capacidad de usuario ULTRALQ Bolt NFC?**

ULTRALQ Bolt NFC puede almacenar hasta 50 usuarios, cada uno puede registrar 1 código y 1 tarjeta de acceso.

## **8. Cómo extender la vida útil de la batería de ULTRALQ Bolt NFC?**

Puedes deshabilitar la función Acceso Remoto a la Cerradura en la aplicación U-tec. Al desactivar esta función, la duración de la batería mejorará de modo significativo.

La operación remota, el control inteligente como Alexa, Google Assistant, IFTTT, Apple Home, SmartThings y las notificaciones inteligentes no estarán disponibles si están deshabilitados.

## **9. ¿Es necesario emparejar el ULTRALQ Bolt NFC con un UltraLoq Bridge?**

No, ULTRALQ Bolt NFC es un cerrojo inteligente integrado con Wi-Fi.

## **10. ¿Cuál es el requisito de red de ULTRALQ Bolt NFC?**

ULTRALQ Bolt NFC solo puede funcionar con la red Wi-Fi 2.4G (5G Wi-Fi NO es compatible).

## **11. ¿Qué es el Código de Programa?**

El Código de Programa es un código único que puede desbloquear la serie ULTRALQ Bolt en el modo predeterminado de fábrica. Se encuentra en la cubierta de baterías.



***ULTRALOQ***

© 2024 U-tec Group Inc.  
U-tec and ULTRALOQ brands and products are  
trademarked and protected under law in the United States.  
Unauthorized use is prohibited. ULTRALOQ is sub-brand of  
U-tec Group Inc.