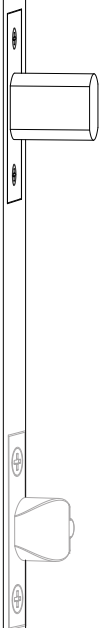
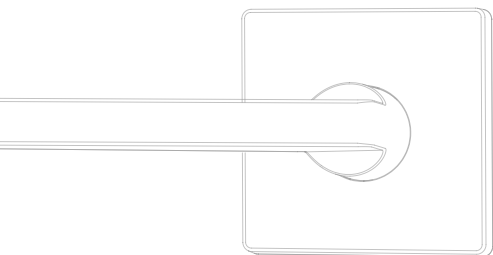
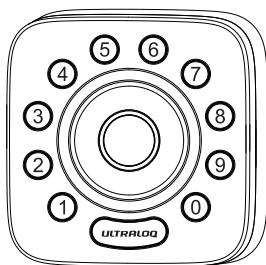









# ***ULTRALOG***

## **ULTRALOG U-Bolt Pro WiFi** **Installation and User Guide** **(V2.3)**



## Important Notes

-  Do not use a power drill for installation.
-  Install and test the lock with the door open to avoid being locked out.
-  Please read and follow the instructions before contacting customer support.
-  Please kindly remove the device from settings and contact customer support prior to returning the lock.
-  Do not install the batteries before installing the lock.
-  This lock is designed for the following operating temperatures:
  - Outside:** -4 °F(-20 °C) to 149 °F (65 °C)
  - Inside:** 14 °F (-10 °C) to 131 °F (55 °C)
-  Rechargeable batteries or other batteries are not recommended. Suggest AA Alkaline Battery.

## Statements

To ensure the best service, please create your account first at [www.u-tec.com/register.html](http://www.u-tec.com/register.html)

## ULTRALOQ Terms & Policies

Before using all ULTRALOQ products, please read all applicable terms, rules, policies and usage provisions found at [www.u-tec.com/company/privacy](http://www.u-tec.com/company/privacy). By using your ULTRALOQ, you agree to be bound by the U-tec Privacy Policy.

## Need Help?

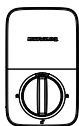
For technical documents and more

Please visit [support.u-tec.com](http://support.u-tec.com)

or call 1-844-439-8832

# Packing List

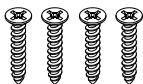
Interior  
Assembly



Strike



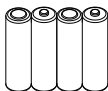
Screw A



Screw D



AA Alkaline  
Batteries

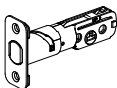


May not be included  
for some regions

Exterior  
Assembly



Bolt



Screw B



Door Sensor



User Guide



Interior Assembly  
Mounting Plate



Reset Needle



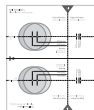
Screw C



Backup Key



Drill Template



ENGLISH

# Installation Guide

## Installation Video



Please scan this QR code to watch the easy step by step installation video before install ULTRALQ U-Bolt Pro WiFi.

Or you can also view the website directly.

[www.u-tec.com/lock/u-bolt\\_pro\\_wifi/guide](http://www.u-tec.com/lock/u-bolt_pro_wifi/guide)

### 1. Preparing Door

#### Check the door's dimensions.

##### Step 1

Measure to confirm that the door is between  $1\frac{3}{8}$ " ~  $1\frac{3}{4}$ " (35 mm-45 mm) thick.

Note: For thicker doors between  $1\frac{3}{4}$ " (45mm) -  $2\frac{1}{4}$ " (57mm), thick door kit is requested. Please visit <https://u-tec.com/pages/store> to order the "ULTRALQ Thick Door Kit".

##### Step 2

Measure to confirm that the diameter of the hole is  $2\frac{1}{8}$ " (53 mm) or  $1\frac{1}{2}$ " (38 mm)

##### Step 3

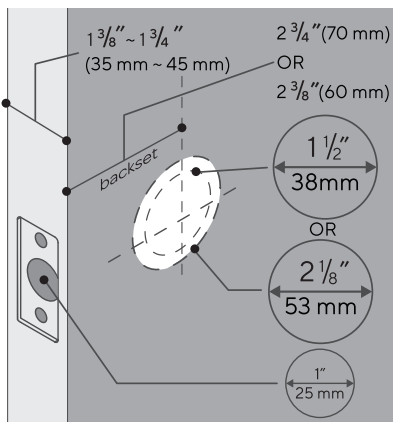
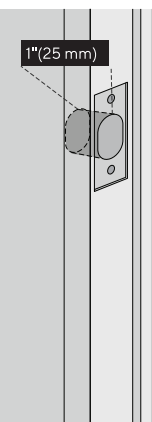
Measure to confirm that the backset is either  $2\frac{3}{8}$ " or  $2\frac{3}{4}$ " (60 mm or 70 mm) .

##### Step 4

Measure to confirm that the diameter of the hole in the door edge is 1" (25 mm).

##### Step 5

Measure to confirm the depth of the hole in the frame is at least 1"(25 mm).



If you have a new door, please drill the holes according to Drill Template.

## 2. Installing Bolt and Strike

### Step 1

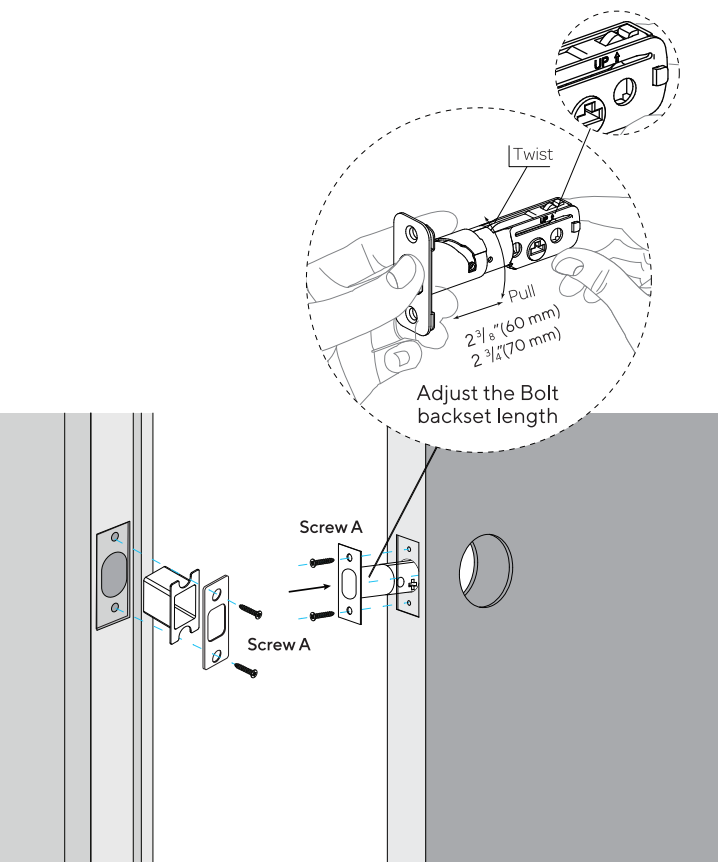
Install Bolt into the door. Make sure the UP ↑ icon goes up.

Note: Bolt is set for 2-3/8" backset initially. It can be adjusted to 2-3/4" if needed. To adjust it please make sure the bolt is retracted, then, press it, twist and pull it or push it to your desired length.

### Step 2

Install Strike into the door frame.

ENGLISH



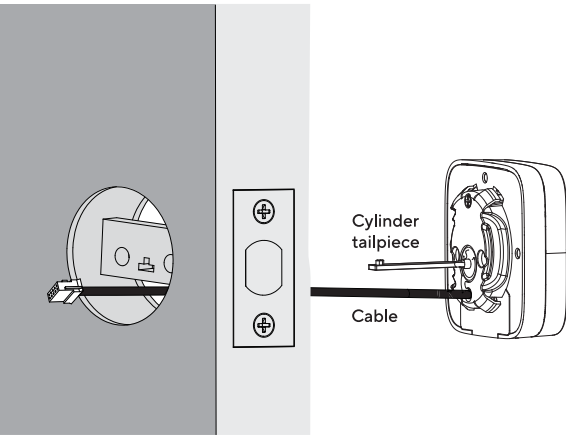
### 3. Installing Exterior Assembly

#### Step 1

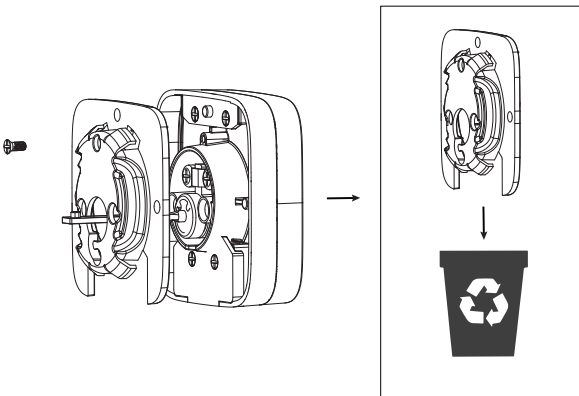
Keep Bolt **retracted** and the cylinder tailpiece **horizontal**. Install Exterior Assembly. Please **do not** insert the mechanical key during installation .

#### Step 2

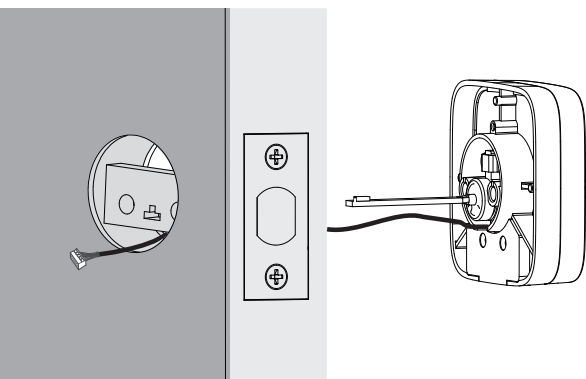
The direction of the cylinder tailpiece is consistent with the bolt. The cable goes through the hole **below** Bolt.



If your door has a 1½" (38 mm) bore hole, remove the spacer from the exterior assembly as shown.



## With No Spacer



ENGLISH

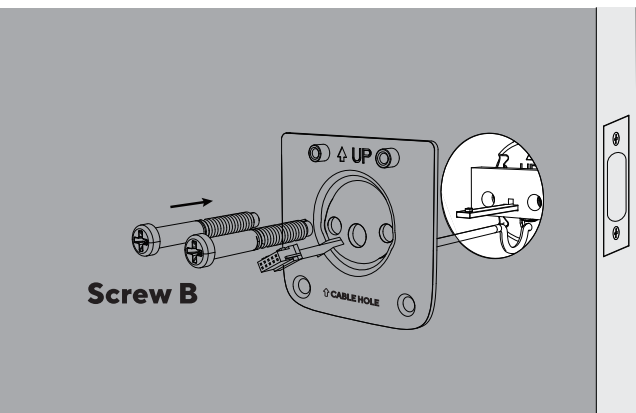
## 4. Installing Interior Assembly Mounting Plate

### Step 1

Route the cable through the hole on Interior Assembly Mounting Plate.

### Step 2

Secure Interior Assembly Mounting Plate to Exterior Assembly Screw B(x2).



## 5. Installing Interior Assembly

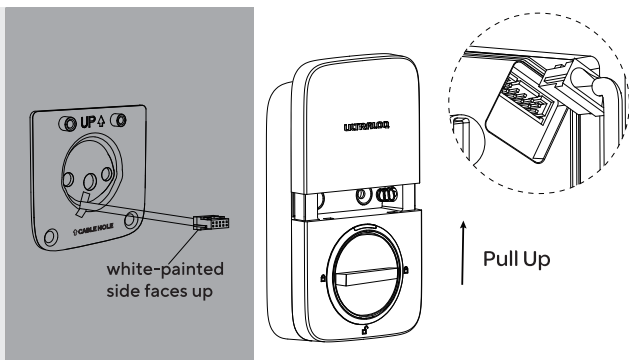
### Step 1

Remove the battery cover of the Interior Assembly.

**Warning:** Please do not install the batteries before installing interior assembly, otherwise the keypad may not be powered on.

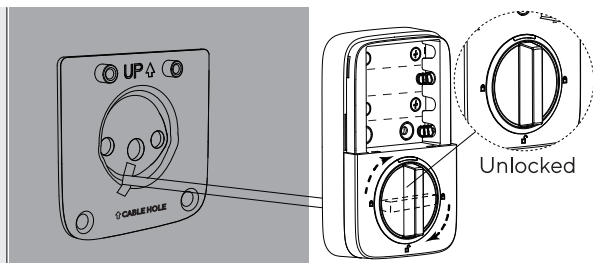
## Step 2

Insert the connector of the cable to the socket of the Interior Assembly. When you plug the connector, please make sure the white-painted side faces up. Press the connector in firmly until it is completely seated.



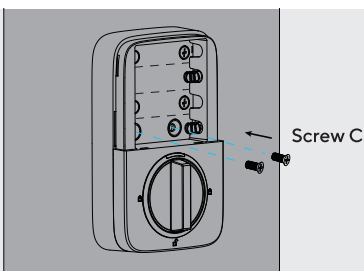
## Step 3

Rotate the knob and keep it in a **vertical** position to stay unlocked.



## Step 4

Attach Interior Assembly to Mounting Plate and tighten Screw C(x2).



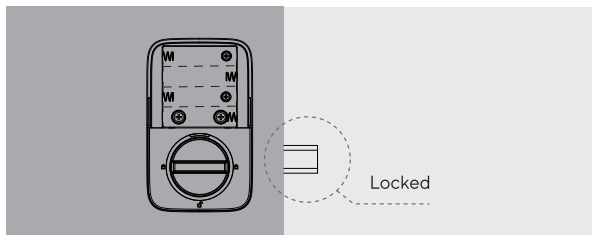


## 6. Installing the Batteries and Performing the Door Handling Process

This step will teach your lock the orientation of your door and is crucial to lock operation.

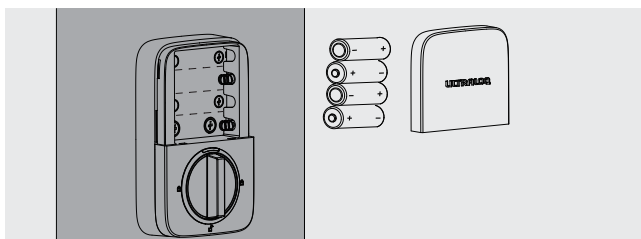
### Step 1

Rotate the knob and keep it in a horizontal position to stay locked.



### Step 2

Insert 4 AA Alkaline Batteries.



**Note:** Any fingerprint or pressing any 4-8 digit code then ULTRALOCK Button can unlock U-Bolt Pro WiFi in Factory Default Mode.

### Step 3

Install battery cover.

## 7. Installing the Door Sensor(Optional)

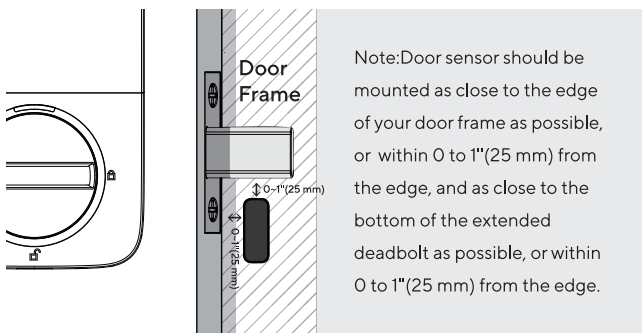
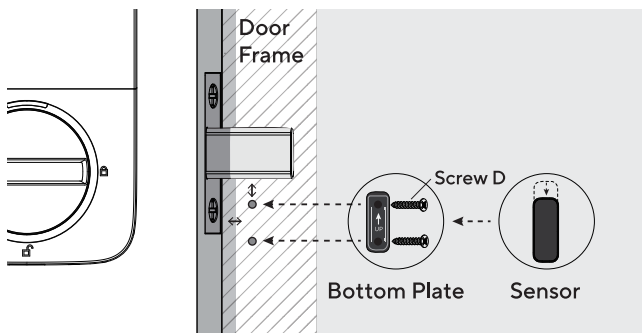
The door sensor lets you know whether the door is open or closed through the App. When the auto lock is enabled in the App, your ULTRALOCK will only lock itself when the door is closed.

**Please do not mount the door sensor on the keypad side.**

**Please do not mount the door sensor on the kind of metal door** that interferes with the magnet inside the door sensor(In this case, the door sensor sticks to the metal door magnetically). The door sensor can be installed on the wooden door or the kind of metal door that will not interfere with the door sensor(In this case, the door sensor will not stick to the door magnetically).

## Installing with Screw D

Please drill two holes first and push the door sensor against the wall and secure it with Screws D(x2). Fasten the door sensor cover from top to bottom along the chute.



Note: Please refer to the guide in U home app for more information.

## User Guide

### User Guide Video

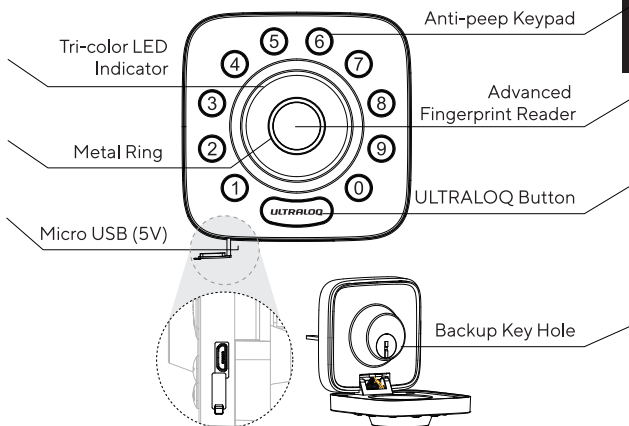
Please watch our easy step by step User Guide video on the left before attempting to use your ULTRALOCK U-Bolt Pro WiFi Smart Lock (or you can also view the website directly. [www.u-tec.com/lock/u-bolt\\_pro\\_wifi/guide](http://www.u-tec.com/lock/u-bolt_pro_wifi/guide)).



For the configuration guide of integration (Alexa, Google Assistant, IFTTT, SmartThings), please check the QR code on the right or visit: [support.u-tec.com](http://support.u-tec.com), then chose "Works with" to watch the user guide video.

## 1. Product Overview

### 1.1 Exterior



ENGLISH

#### ① **Anti-peep Keypad**

Used to enter the code and unlock from outside.

#### ② **Advanced Fingerprint Reader**

Verify fingerprint access and unlock from the outside.

#### ③ **Backup Key Hole**

Manually unlock/lock with backup key in emergency situations.

#### ④ **Micro USB (5V)**

Used to connect power bank to activate the lock when battery runs out.

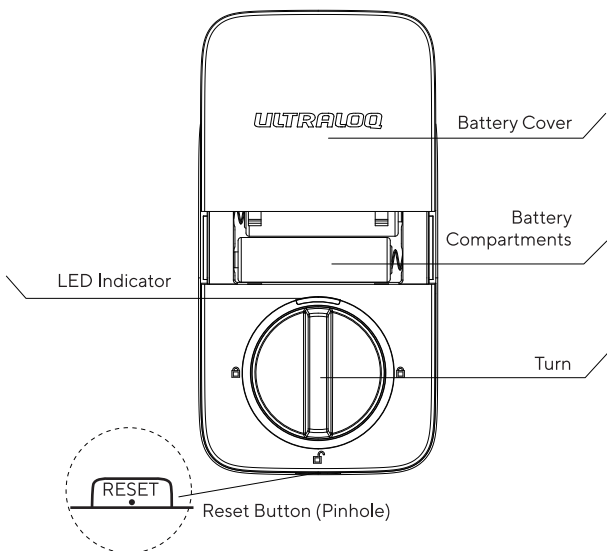
#### ⑤ **Tri-color LED Indicator**

Shows authorized or denied access, Bluetooth connectivity status, battery status.

#### **ULTRALOCK Button**

Used to lock from the outside, illuminate the keypad for code entry and confirm previous operation.

## 1.2 Interior



### **Reset Button (Pinhole)**

Used to reset the lock to Factory Default settings. If the lock was paired to app, please click "Remove Device" to remove the device from app. More about reset information please check P14.

### **Battery Compartment**

Please insert 4 AA Alkaline Batteries. Rechargeable batteries or other batteries are not recommended.

### **Battery Cover**

Used to cover batteries and product label.

### **Turn**

Used to unlock and lock the door from inside.

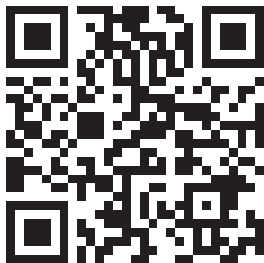
### **LED Indicator**

Turns green when door is unlocked.

## 1.3 Low Battery Alarm

There will be low battery alert on the lock and App when battery is low. Tri-color LED indicator will flash green and red with 3 beeps before the lock is retracted. Please replace batteries.

## 2. Lock Setup



Scan QR code to download the App



### Step 1

Scan above QR code to download the app, or search "U home by U-tec" in App Store (iOS) or "U home" in Play Store (Android).

### Step 2

Open the app, register U home account and log in the account.

### Step 3

Make sure the lock is in **Factory Default Mode**. Turn on Bluetooth on your smartphone, stay near the lock (within 10 feet ) and search the lock in the app. If you want to reset your lock to Factory Default Mode, please check the page 14.

### Step 4

Pair the lock in the app and start to use it.

**ULTRALOQ Locks can only work with the 2.4GHz WiFi network (5GHz WiFi NOT supported).**

Note: Please refer to the guide in app for more information.

### **DON'T WANT TO USE THE APP?**

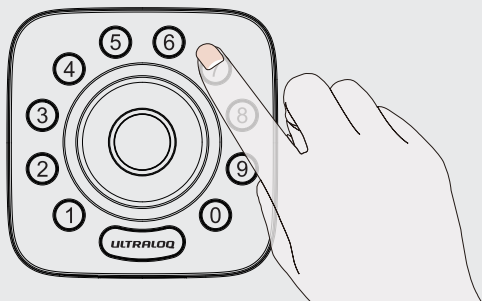
Please go to page 16 for programming guide for Standalone Mode.

## 3. Using Your Lock

### 3.1 Unlock From Outside

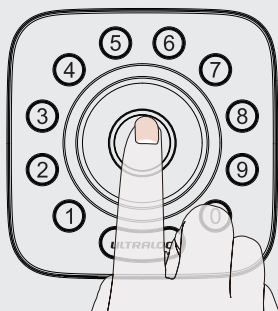
- **User Code**

Enter 4-8 digit code and press ULTRALOCK Button to unlock.



- **Fingerprint**

Place your finger on Fingerprint Reader to unlock.



- **Smartphone**

Use your smartphone to unlock. Please refer to the guide in app.



### 3.2 Lock From Outside

Press ULTRALOCK Button to lock manually.  
Enable Auto Lock feature and the lock will relock automatically.

### 3.3 Unlock From Inside

Rotate the turn to a vertical position to unlock.

### 3.4 Reset the Lock

If you are using app as Owner, please click "Remove Device" to remove the lock from your U home Account, then you hear one long beep and two short beeps, it means reset successfully.

If you have already removed the lock from your U home Account, but the lock doesn't reset itself, please use a Reset Needle to push the Reset Button(at the bottom of Interior Assembly) for around 10 seconds until you hear one long beep and two short beeps.

Please note all data will be erased if you reset U-Bolt Pro WiFi to factory default.

### 3.5 Replace Batteries

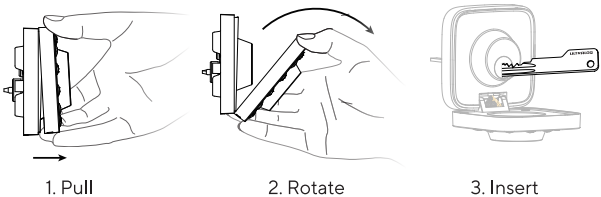
Please use **4 high-quality alkaline AA batteries** for replacement when the battery runs out.

### 3.6 5V Emergency Power

Micro USB interface is used to connect regular 5V power bank to activate the lock in case the battery runs out.

### 3.7 Emergency Key Override

U-Bolt Pro WiFi can be unlocked with backup key. Follow the steps in the picture below to pull the front panel.



**Important Note:** Please keep at least one key in safe location outside of your place.

### 3.8 Enable Or Disable Auto Lock

#### Enable

Please keep Bolt unlocked and press "1" button for 3 seconds until LED turns green and hear beeps.

## Disable

Please keep Bolt unlocked and press "0" button for 3 seconds until LED turns green and hear beeps.

This can also be set in app and Auto Lock timing can be programmed between 10 seconds to 5 minutes. Factory Default timing is 30 seconds.

## 3.9 Anti-peep Keypad

The lock supports up to a 16-digit Vague Code. Just enter any code up to 16 digits or less, as long as the correct code is sequentially included, you can open the door.

Example  
User Code: 123456

Vague Code

1: 123456XXXXXX

2: XXXXXX123456

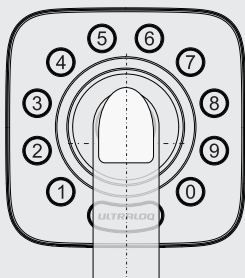
3: XXX123456XXX

## 3.10 Place Finger

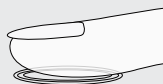
Bottom View



Top View



Side View



### Some Tips to Improve Fingerprint Entry

1. For a higher recognition rate, please try to cover the Fingerprint Reader completely with your finger, touching the surrounding metal ring.
2. Make sure that your finger and Fingerprint Reader are clean and dry. For Fingerprint Reader, use a clean, lint-free cloth to wipe off any dirt or debris.
3. Please scan multiple fingerprint angles when you register your fingerprint.
4. While scanning your finger, you shouldn't tap too quickly or move your finger around.






## 4. Standalone Mode Programming Guide

It is recommended to use app to program your lock. If you don't have a smartphone or don't want to use the App, you may follow the programming instructions below.




**Warning:** Standalone Mode is NOT available after the lock is registered in App! Please reset the lock to Factory Default Mode first to program your lock in Standalone Mode.

### 4.1 Add Admin Code in Standalone Mode

Admin Code must be created first prior to any other programming. Only one Admin Code is available.




Operation	Indicator
Hold  for 3 sec	2 beeps with flashing green light
↓	
Enter 4-8 digit Admin Code and press 	1 beep with green light, then flashing green light
↓	
Enter the Admin Code again and press 	3 beeps with green light
↓	
Success	All lights off

### 4.2 Add User Code in Standalone Mode

Operation	Indicator
Hold  for 3 sec	2 beeps with flashing blue light
↓	
Enter 4-8 digit Admin Code and press 	3 beeps with green light, then steady blue light
↓	
Enter 4-8 digit User Code and press 	1 beep with green light, then steady blue light
↓	

Enter the User Code again and press 	3 beeps with green light
↓	
Success	All lights off

### 4.3 Add Fingerprint in Standalone Mode

Operation	Indicator
Hold  for 3 sec	2 beeps with flashing blue light
↓	
Enter 4-8 digit Admin Code and press 	3 beeps with green light, then steady blue light
↓	
Place Your Finger	#1 and #2 light with beep
↓	
Lift and Place Your Finger	#3 and #4 light with beep
↓	
Lift and Place Your Finger	#5 and #6 light with beep
↓	
Lift and Place Your Finger	#7 and #8 light with beep
↓	
Lift and Place Your Finger	#9 and #0 light with beep
↓	
Place Your Finger	 light
↓	
Success	2 beeps with green light

## 4.4 Delete Admin and User

Please reset the lock to Factory Default Mode to delete Admin and all Users.

### How to reset the lock in Standalone Mode?

Please use a Reset Needle to push the Reset Button (at the bottom of Interior Assembly) for around 10 seconds until you hear one long beep and two short beeps.

## FAQ

### 1. How to reset U-Bolt Pro WiFi?

Please note all data will be erased if you reset U-Bolt Pro WiFi to factory default.

If you are app owner, please click "Remove Device" to remove the lock from your U home Account, then the device will reset automatically.

If U-Bolt Pro WiFi is working as Standalone Mode, please use a Reset Needle to push the Reset Button (at the bottom of Interior Assembly) for around 10 seconds until you hear one long beep and two short beeps.

### 2. What if I lost the paired smartphone?

Please go to [www.u-tec.com/myutec.html](http://www.u-tec.com/myutec.html) on any browser or login to the app via another smartphone/tablet to change your U home Account password.

### 3. How can I unlock U-Bolt Pro WiFi if the battery runs out?

There will low battery alert on the lock and App when battery is low. Tri-color LED indicator will flash green and red with 3 beeps before the lock is retracted. Please replace batteries.

Solution 1: Use the backup key to unlock.

Solution 2: Connect Micro USB(5V) power bank to activate the lock temporarily.

### 4. What's the difference between Owner, Admin, Normal User and Temporary User?

Owner is the person who owns U-Bolt Pro WiFi and registers it in app originally. Owner has all privileges.

Admin can always unlock via fingerprint, code or App. Admin can add or delete Admin and Users, control all lock settings and view logs.

Normal User can always unlock via fingerprint, code or App.

Temporary User has limited access within specific time range.

## **5. Does U-Bolt Pro WiFi work with accessories such as bolt from third party?**

It is recommended to use the original accessories for best performance and stability.

## **6. What is the log capacity for U-Bolt Pro WiFi?**

U-Bolt Pro WiFi supports maximum 1,000 logs. The latest log will replace the oldest one once log is full.

## **7.What is the user capacity for U-Bolt Pro WiFi?**

U-Bolt Pro WiFi supports maximum 50 users and each user can register 1 code and 2 fingerprints.

## **8. How to extend battery life of ULTRALOG U-Bolt Pro WiFi?**

You can disable the Remote Access in the U home app. After turning off the Remote Access, battery life will be improved drastically.

Remote operation,smart control such as Alexa, Google Assistant, IFTTT, SmartThings and smart notifications will all be unavailable if turned off.

## **9. Does ULTRALOG U-Bolt Pro WiFi need to be paired with an ULTRALOG Bridge?**

No, it is a smart lock with built-in WiFi. No extra hub required.

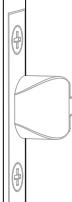
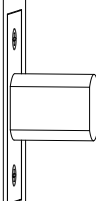
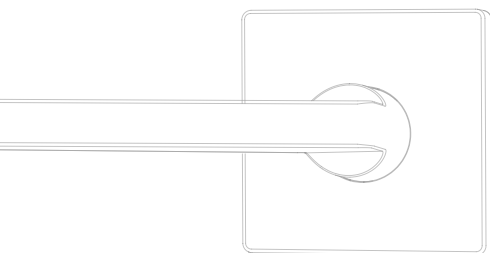
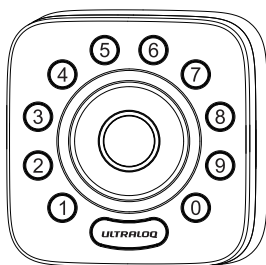
## **10. What is the network requirement?**

U-Bolt Pro WiFi can only work with the 2.4G WiFi network (5G WiFi NOT supported).








# **ULTRALQ**

## **ULTRALQ U-Bolt Pro WiFi**

**Guía de Instalación y Uso  
(V2.3)**



## Notas Importantes

-  No uses un taladro electrónico para Instalación.
-  Lea y siga las instrucciones antes de ponerse en contacto con el servicio de atención al cliente.
-  Por favor, retire el dispositivo de la configuración y póngase en contacto con el servicio de atención al cliente antes de devolver el candado.
-  Por favor contacta al apoyo de clientes antes de devolver el producto a la tienda.
-  No instales las baterías antes de instalar la cerradura.
-  Esta cerradura es diseñada para las siguientes temperatura de operación:
  - Exterior:** -4 °F (-20 °C ) to 149 °F (65 °C)
  - Interior:** 14 °F (-10 °C) to 131 °F (55 °C)
-  No se recomiendan las baterías recargables y otras baterías. Sugiere batería alcalina AA.

## Declaraciones

Para asegurar el mejor servicio, por favor registra tu cuenta en [www.u-tec.com/register.html](http://www.u-tec.com/register.html)

## Términos y Políticas de ULTRALQ

Antes de usar cualquier producto ULTRALQ, por favor lea todos los términos, reglas, políticas, y disposiciones de uso aplicables que podrá encontrar en [www.u-tec.com/company/privacy](http://www.u-tec.com/company/privacy). Usando su ULTRALQ, usted acepta estar sujeto a la Política de Privacidad de U-tec.

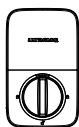
## ¿Necesitas Ayuda?

Para documentos técnicos y más por favor visita [support.u-tec.com](http://support.u-tec.com)

o llame al 1-844-439-8832

# Composiciones

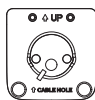
Ensamble Interior



Ensamble Exterior



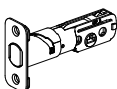
Placa de Montaje del Ensamble Interno



Contrachapa



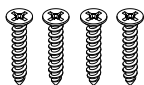
Cerrojo



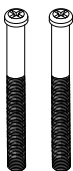
Llave para resetear



Tornillo A



Tornillo B



Tornillo C



Tornillo D



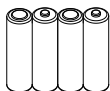
Sensor de Puerta



Llaves de respaldo



Baterías Alcalinas AA

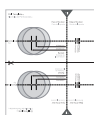


Podrían no venir incluidas para algunas regiones

Guía de Uso



Plantilla de Perforación



ESPAÑOL

# Guía de Instalación

## Video de Instalación



Por favor escanea este QR código para ver el video de instalación de paso a paso antes de intentar instalar ULTRALOQ U-Bolt Pro WiFi.

O también podrías revisar la página web :  
[www.u-tec.com/lock/U-bolt\\_pro\\_WiFi/guide](http://www.u-tec.com/lock/U-bolt_pro_WiFi/guide)

### 1. Preparando la puerta

Chequea las dimensiones de la puerta.

#### Paso 1

Mide para confirmar que el espesor de la puerta es entre  $1\frac{3}{8}$ " ~  $1\frac{3}{4}$ " (35 mm - 45 mm).

Note: Para puertas del grosor entre 45 mm - 57 mm, se requiere una herramienta especial. Visite <https://u-tec.com/pages/store> para pedir el "ULTRALOQ Thick Door Kit".

#### Paso 2

Mide para confirmar que el diametro de agujero es  $2\frac{1}{8}$ " (53 mm) or  $1\frac{1}{2}$ " (38 mm).

#### Paso 3

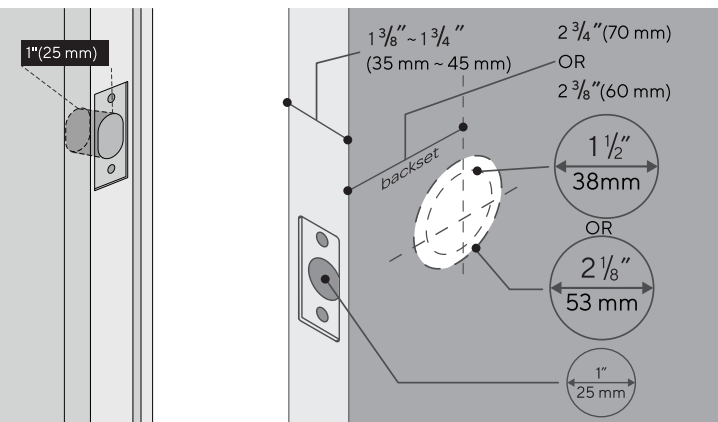
Mide para confirma que el backset de la puerta tiene un espesor de  $2\frac{3}{8}$ " or  $2\frac{3}{4}$ " (60 mm o 70 mm).

#### Paso 4

Mide para confirmar que el diametro del agujero en el borde de la puerta es 1" (25 mm).

#### Paso 5

Por favor, mida y confirme que la profundidad del agujero en el marco es menos de 1" (25 mm).



Si tienes una puerta nueva, por favor perfora los agujeros según la plantilla de perforación.



## 2. Instalación de Bolt y Cerrojo

### Paso 1

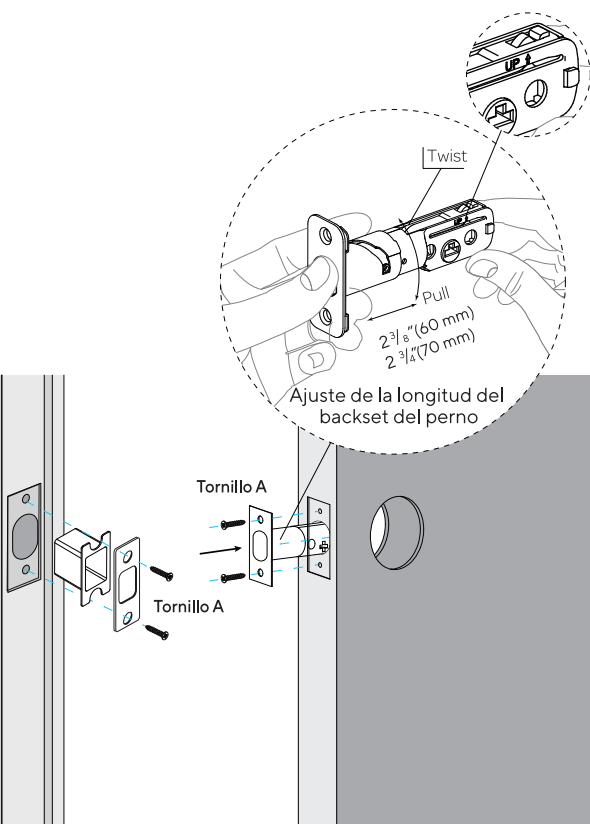
Instala Bolt en tu puerta. Asegúrate el UP ↑ símbolo hacia arriba.

El Bolt es para 2 3/8" backset inicialmente. Se puede ajustar a 2 3/4" si es necesario. Para ajustarlo por favor asegúrate que el Bolt está retraído, después, presiónalo, gíralo y jálalo o empujalo a la longitud que deseas.

### Paso 2

Instala Cerrojo en el marco de la puerta.

ESPAÑOL



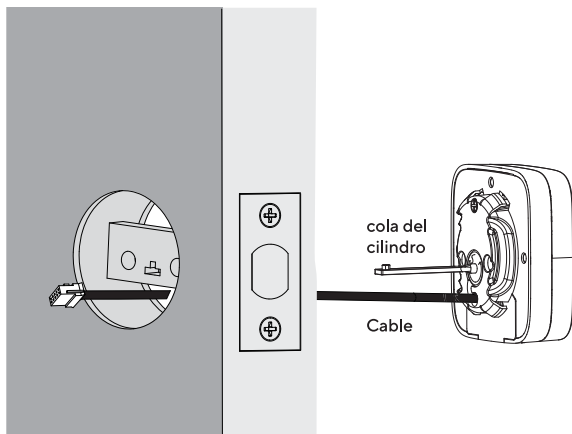
### 3. Instalación de ensamble Externo

#### Paso 1

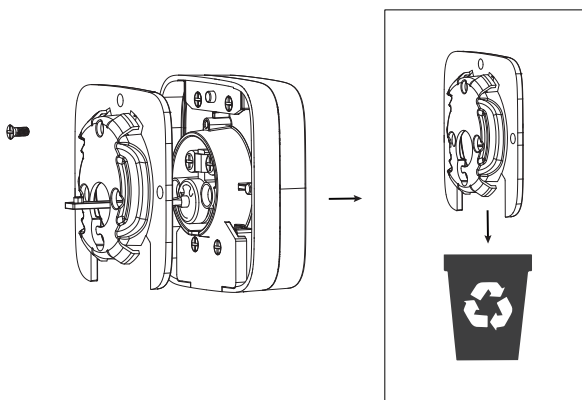
Manten el Cerrojo **presionado** y la cola del cilindro **horizontal**.  
Instala Ensamble Externo. Por favor **no** instales la llave mecánica.

#### Paso 2

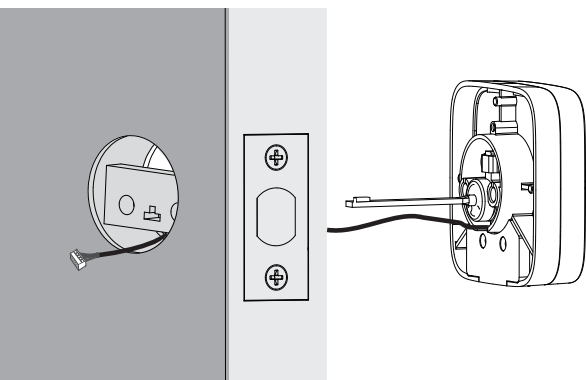
El cable pasa por el orificio **debajo** del Cerrojo. La dirección del cola del cilindro es consistente con el perno.



Si tu puerta tiene un agujero de 1½" (38 mm), retira el adaptador como se muestra.



*sin adaptador*



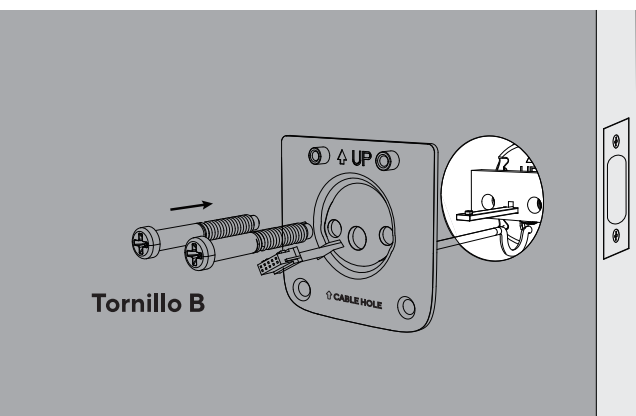
#### 4. Instalación de Placa de Montaje del Ensamble Interno

##### **Paso 1**

Pasa el cable a través del orificio en la placa de montaje de ensamble.

##### **Paso 2**

Fija la placa de montaje del ensamble interno al ensamble externo utilizando los tornillos B.



#### 5. Instalación de Ensamble Interno

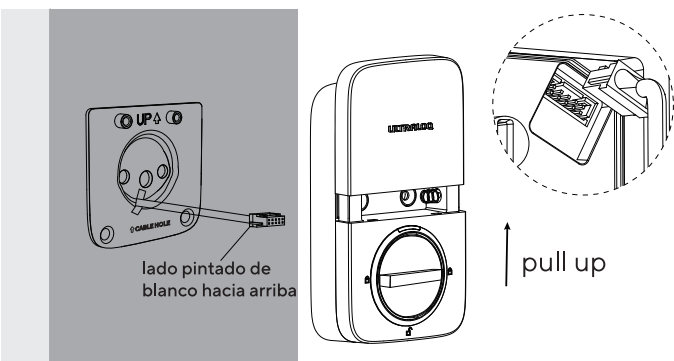
##### **Paso 1**

Remueve la tapa de baterías de Ensamble Interno.

**Advertencia:** No instale las baterías antes de instalar el ensamblaje interior; de lo contrario, es posible que el teclado no se encienda.

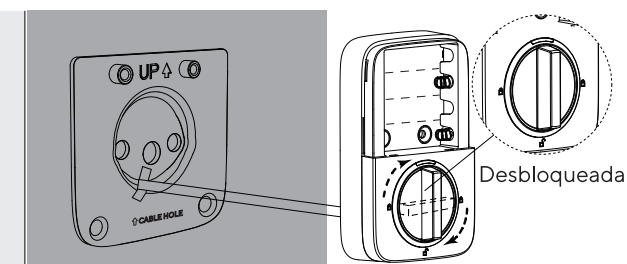
## Paso 2

Inserta el conector del cable al enchufe en ensamble interno. Cuando enchufe el conector, asegúrese de que el lado con recubrimiento blanco esté orientado hacia arriba. Presione el conector firmemente hasta que esté completamente sentado.



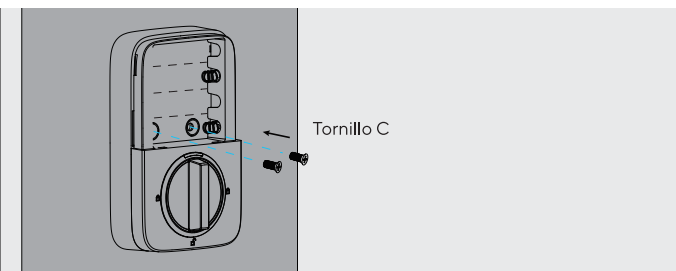
## Paso 3

Gira la perilla y la mantén en posición **vertical** para ser desbloqueada.



## Paso 4

Instala el Ensamble Interno a la Placa de Montaje del Ensamble Interno y atornilla los 2 tornillos C.

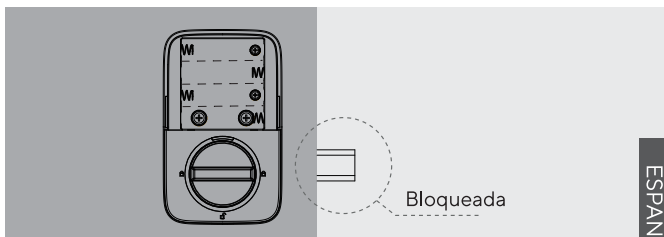


## 6. Instalación de baterías y Proceso de calibración de manija de puerta

Este paso te enseñará a bloquear la orientación de tu puerta y es crucial para la operación de la cerradura.

### Paso 1

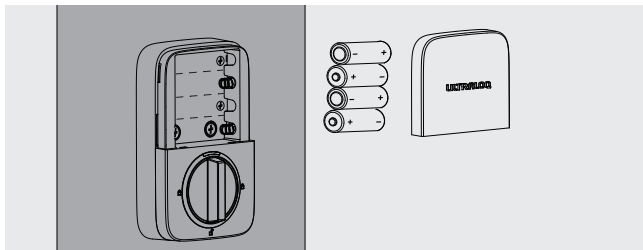
Gira la perilla y la mantén en posición horizontal para ser bloqueada.



ESPAÑOL

### Paso 2

Inserte 4 baterías alcalinas AA.



**Nota:** Cualquier huella digital o presionar cualquier código de 4 a 8 dígitos y luego el botón ULTRALOCK puede desbloquear U-Bolt Pro WiFi en el modo predeterminado de fábrica.

### Paso 3

Instala la tapa de baterías.

## 7. Instalación del sensor de puerta (opcional)

El sensor de la puerta le permite saber si la puerta está abierta o cerrada a través de la aplicación. Cuando el bloqueo automático está habilitado en la aplicación, su ULTRALOCK solo se bloqueará cuando la puerta esté cerrada.

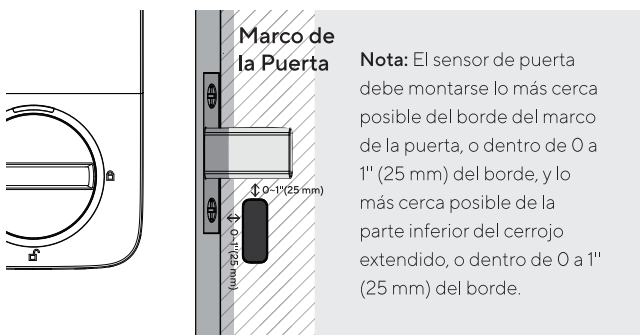
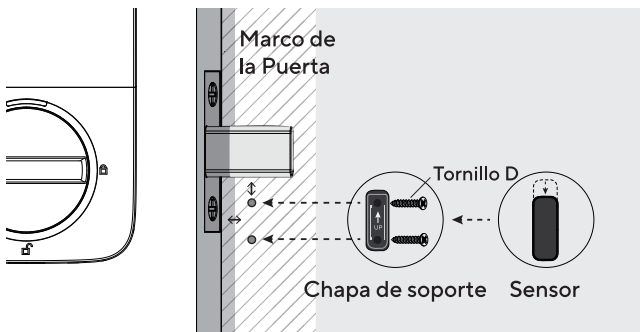
**No instales el sensor de puerta en el lado del teclado.**

**No instale el sensor de puerta en el tipo de puerta de metal** que interfiera con el imán dentro del sensor de puerta (en este caso, el sensor de puerta se adhiere magnéticamente a la puerta de metal).

El sensor de la puerta se puede instalar en la puerta de madera o en el tipo de puerta de metal que no interfiera con el sensor de la puerta (en este caso, el sensor de la puerta no se adherirá a la puerta magnéticamente).

## Instalación con tornillo D

Primero taladre dos agujeros y empuje el sensor de la puerta contra la pared y asegúrelo con tornillos D (x2). Fije la cubierta del sensor de la puerta de arriba a abajo a lo largo del conducto.



**Nota:** consulte la guía en la aplicación U home para obtener más información.

## Guía de Uso

### Video de Guía de Uso

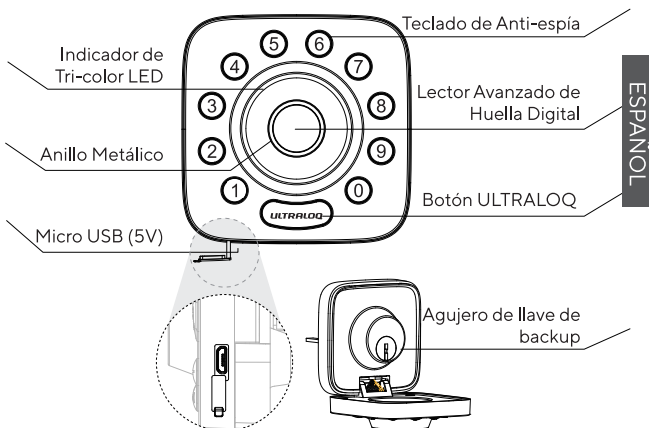
Mire el video de la guía del usuario a la izquierda antes de usar ULTRALQ U-Bolt Pro WiFi Smart Lock o visite el sitio web directamente: [www.u-tec.com/lock/u-bolt\\_pro\\_wifi/guide](http://www.u-tec.com/lock/u-bolt_pro_wifi/guide).



Para la guía de configuración de integración (Alexa, Google Assistant, IFTTT, SmartThings), verifique el código QR a la derecha o visite: [support.u-tec.com](http://support.u-tec.com) y luego elija "Work with" para ver el vídeo de la guía del usuario.

## 1. Descripción del producto

### 1.1 Exterior



#### ① Teclado de Anti-espía

Se usa para entrar el código y desbloquear desde exterior.

#### ② Lector Avanzado de Huella Digital

Verifique el acceso a las huellas dactilares y desbloquee desde el exterior.

#### ③ Agujero de llave de backup

Desbloquea/bloquea de forma manual con la llave de repuesto en situaciones de emergencia.

#### ④ Micro USB (5V)

Se usa para conectar al cargador para activar la cerradura cuando las baterías se agotan.

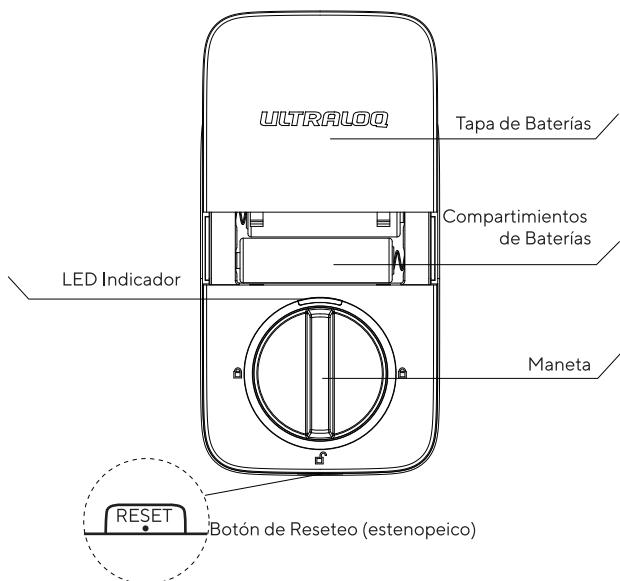
#### ⑤ Indicador de Tri-color LED

Te muestra acceso autorizado o negado, estado de conectividad Bluetooth, estado de baterías.

#### Botón ULTRALOCK

Se usa para bloquear desde exterior, iluminar el teclado para entrada con código y confirmar operación anterior.

## 1.2 Interior



### **Botón de Reseteo (estenopeico)**

Se usa para resetear la cerradura a ajustes predeterminados de fábrica. Si la cerradura se emparejó con la App, deberías hacer clic en "Eliminar Dispositivo" para eliminar el dispositivo de la App. Para obtener más información sobre el restablecimiento, consulte P14.

### **Compartimientos de Baterías**

Se utiliza para insertar 4 AA batería alcalina. No se recomiendan las baterías recargables u otras baterías.

### **Tapa de Baterías**

Se usa para tapar baterías y etiquetas de producto.

### **Maneta**

Se usa para desbloquear y bloquear la puerta desde interior.

### **LED Indicador**

Se vuelve verde cuando la puerta está desbloqueada.

## 1.3 Alarma de batería baja

Habrás una alerta de batería baja en la cerradura y la App cuando la batería esté baja. El tricolor indicador LED destellará en ROJO 3 veces junto con 3 pitidos cuando se active la cerradura. Por favor, reemplace las baterías.



## 2. Configuración de Cerradura



Escanear el código QR para descargar la APP



ESPAÑOL

### **Paso 1**

Escanee el código QR de arriba para descargar la aplicación o busque "U home by U-tec" en App Store (iOS) o "U home" en Play Store (Android).

### **Paso 2**

Abre la App, registra cuenta de U home y ingresa con la cuenta.

### **Paso 3**

Asegúrate de que la cerradura está en **modo predeterminado de fábrica**. Enciende Bluetooth en tu celular inteligente, quédate cerca de la cerradura (dentro de 1.5 pies) y busca la cerradura en la App. Si quieres restablecer tu cerradura al Modo Predeterminado de Fábrica, revisa la página 14 del manual.

### **Paso 4**

Empareja la cerradura en la App y empieza a usarla.

**ULTRALOQ candado solo puede funcionar con la red WiFi 2.4G (WiFi 5G NO compatible).**

Nota: Por favor refiere a la guía en app para más información.

### **¿No quieres usar la APP?**

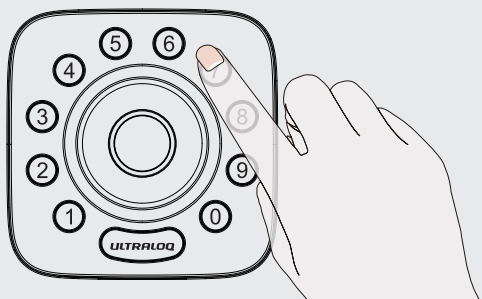
Por favor ve la página 16 para guía de programación para modo Independiente.

## 3. Uso de Tu Cerradura

### 3.1 Desbloqueo desde Exterior

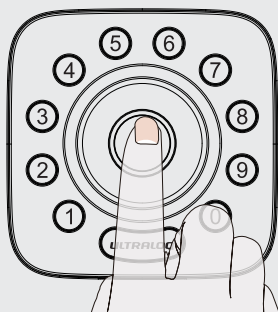
- **Código de Usuario**

Entra código de 4-8 dígitos y apreta Botón ULTRALOCK para desbloquear.



- **Huella Digital**

Coloca tu huella en lector de huella digital para desbloquear.



- **Celular**

Usa tu celular para desbloquear. Por favor refiere a la guía en app.



### 3.2 Bloqueo Desde Exterior

Aprieta Botón ULTRALOCK para bloquear manualmente. Habilita función de Auto bloqueo y la cerradura va a rebloquear automáticamente.

### 3.3 Desbloqueo Desde Interior

Gira la Maneta a una posición vertical para desbloquear.

### 3.4 Reseteo de la Cerradura

Si estás usando app como Dueño, por favor haz clic "Eliminar Dispositivo" para remover la cerradura desde tu cuenta U home, luego escucharás un pitido largo y dos pitidos cortos, indica que se restableció correctamente.

Si ya eliminaste la cerradura de tu cuenta de U home pero no se reinicia, usa una llave de reseteo para presionar el botón de reseteo (en la parte inferior del ensamble interior) durante 10 segundos hasta que escuches un pitido largo y dos pitidos cortos.

Por favor date cuenta de que todos los datos se borrarán si reseteas U-Bolt Pro WiFi a ajuste predeterminado.

### 3.5 Reemplazar Baterías

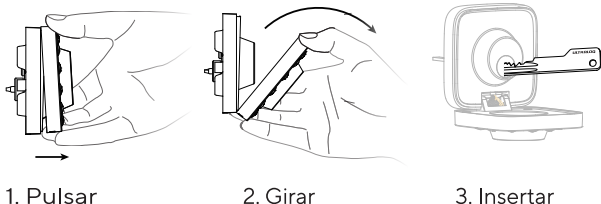
Por favor usa **4 baterías alcalinas** de alta calidad para reemplazamiento cuando las baterías se agotan.

### 3.6 5V Energía de Emergencia

Micro USB interfaz se usa para conectar 5V cargador regular para activar la cerradura en caso de que las baterías se agotan.

### 3.7 Llave de Emergencia Oculta

U-Bolt Pro WiFi se puede desbloquear con una clave de respaldo. Siga los pasos en la imagen a continuación para tirar del panel frontal.



#### Nota Importante

Por favor guarda por lo menos una llave en una ubicación segura fuera de tu casa.

### 3.8 Activación o desactivación del Auto Bloqueo

#### Habilitar

Por favor manten cerrojo desbloqueado y aprieta botón "1" 3 segundos hasta que LED se ponga verde y escuche pitidos.

## Inhabilitar

Por favor mantén cerrojo desbloqueado y apreta botón "0" 3 segundos hasta que LED se ponga verde y escuche pitidos.

Esto también se puede configurar en la aplicación y el tiempo de bloqueo automático se puede programar entre 10 segundos y 5 minutos. El tiempo predeterminado de fábrica es 30 segundos.

## 3.9 Teclado de Anti-espía

La cerradura admite un código vago de hasta 16 dígitos. Simplemente ingrese cualquier código de hasta 16 dígitos o menos, siempre que se incluya secuencialmente el código correcto, podrá abrir la puerta.

Ejemplo  
Código de Usuario: 123456

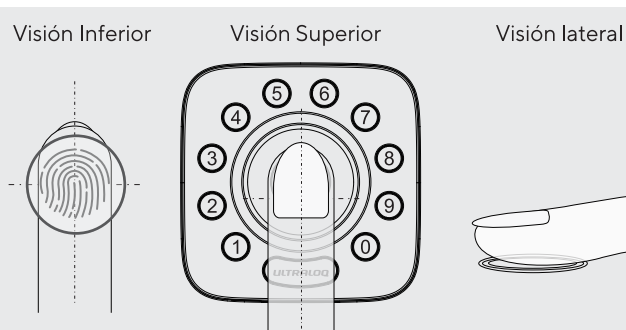
Códigos Vagos

1: 123456XXXXXXXX

2: XXXXXXX123456

3: XXX123456XXX

## 3.10 Posición de Huella



### Algunos consejos para mejorar la entrada de huellas dactilares

1. Para obtener una tasa de reconocimiento más alta, intenta cubrir el lector de huella digital completamente con tu dedo, tocando el anillo metálico circundante.
2. Asegúrate de que tu dedo y el lector de huellas dactilares estén limpio y seco. Para el lector de huellas dactilares, usa una paño sin pelusas para limpiar la suciedad o los residuos.
3. Por favor, escanee múltiples ángulos de huella digital cuando registre su huella digital.
4. Mientras escaneas tu dedo, no debes tocar también rápidamente o mueva tu dedo alrededor.

## 4. Guía de Programación de Modo Independiente

Se recomienda utilizar la aplicación U home para programar tu cerradura. Si no tienes un teléfono inteligente o no quieres usar la aplicación, puedes usar las instrucciones de programación a continuación.




### Advertencia

¡El modo independiente NO está disponible después de que la cerradura ha sido registrado en App! Por favor resetea la cerradura a modo predeterminado de fábrica primero para programar la cerradura en Modo Independiente.





ESPAÑOL

### 4.1 Añadir Código de Admin en Modo Independiente



Código de Admin debe crear primero antes de cualquier programación. Sólo está disponible un Código de Admin.

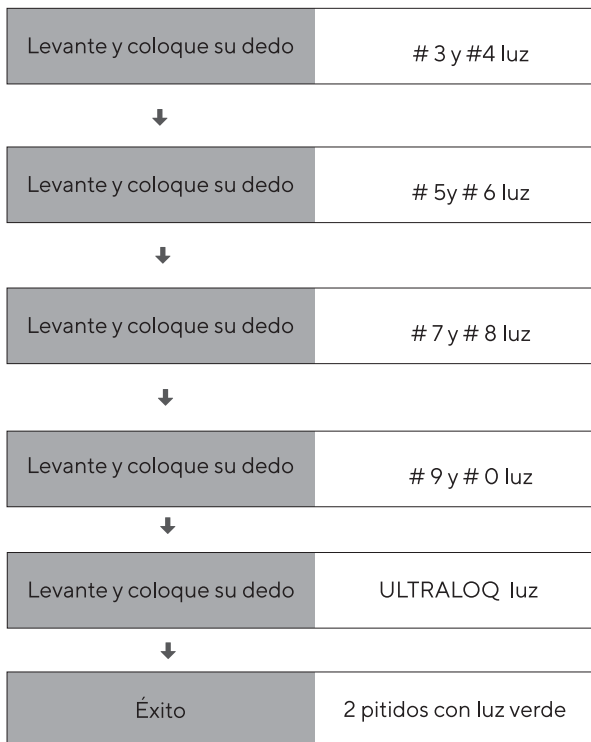
Operación	Indicador
Apreta  3 segundos	2 pitidos con luz verde parpadeando
↓	
Entra Código de Admin de 4-8 dígitos y apreta 	1 pitido con luz verde, luego la verde parpadeando
↓	
Entra el código de Admin otra vez y apreta 	3 pitidos con luz verde
↓	
Éxito	Apagan todas luces

## 4.2 Añadir Código de Usuario en Modo Independiente

Operación	Indicador
	2 pitidos con luz azul parpadeando
↓	
Entra Código de Admin de 4-8 dígitos y apreta 	3 pitidos con luz verde, luego luz azul estable
↓	
Entra Código de Usuario de 4-8 dígitos y apreta 	1 pitido con luz verde, luego luz azul estable
↓	
Entra el Código de Usuario otra vez y apreta 	3 pitidos con luz verde
↓	
Éxito	Apagan todas luces

## 4.3 Añadir Huella Digital en Modo Independiente

Operación	Indicador
Apreta  3 segundos	2 pitidos con luz verde parpadeando
↓	
Entra Código de Admin de 4-8 dígitos y apreta 	3 pitidos con luz verde, luego luz azul estable
↓	
Coloque su dedo	# 1 y # 2 luz
↓	



#### 4.4 Eliminar Admin y Usuario

Por favor resetea la cerradura a Modo predeterminado de fábrica para eliminar Admin y todos los usuarios.

##### ¿Cómo resetean la cerradura en Modo Independiente?

Por favor usa una llave para resetear a pulsar el botón de reseteo(en la parte inferior de Ensamble Interno) acerca de 10 segundos hasta que se oyen un largo pitido u dos pitidos cortos.

# FAQ

## 1. ¿Cómo resetean U-Bolt Pro WiFi?

Por favor date cuenta de que todos los datos se borrarán si reseteas U-Bolt Pro WiFi a ajuste predeterminado.

Si es propietario de la aplicación, haga clic en "Eliminar dispositivo" para eliminar el bloqueo de su cuenta U home, luego el dispositivo se restablecerá automáticamente.

Si el U-Bolt Pro WiFi está trabajando en Modo Independiente, por favor usa una llave para resetear a pulsar el botón de reseteo(en la parte inferior de Ensamble Interno) para acerca de 10 segundos hasta que se oyen un largo pitido y dos cortos.

## 2. ¿Qué pasa si pierdo el teléfono inteligente emparejado?

Visita <https://www.u-tec.com/myutec.html> o ingresa en app a través de otro teléfono inteligente para cambiar la contraseña de tu cuenta U home.

## 3. ¿Cómo puedo desbloquear U-Bolt Pro WiFi si se agotan las baterías?

Habrà una alerta de batería baja en la cerradura y la aplicación cuando las baterías estén bajas. El tricolor indicador LED destellará en ROJO 3 veces junto con 3 pitidos cuando se active la cerradura. Por favor, reemplace las baterías.

**Solución 1.** Usa la llave de backup para desbloquearla.

**Solución 2.** Conecta Micro USB(5V) cargador para activar la cerradura temporalmente.

## 4. ¿Cuál es la diferencia entre Propietario, Administrador, Usuario normal y Usuario temporal?

Propietario es la persona que posee U-Bolt Pro WiFi Max y la registra en la App U home originalmente. El propietario tiene todos los privilegios.

El administrador siempre puede desbloquear mediante huella digital, código o App. El administrador puede agregar o eliminar administradores y usuarios, controlar todas las configuraciones de cerradura y ver los registros.



El usuario normal siempre puede desbloquear mediante huella digital, código o App.

El usuario temporal tiene acceso limitado dentro de un rango de tiempo específico.

## **5. ¿U-Bolt Pro WiFi funciona con accesorios como Bolt de terceros?**

Se recomienda utilizar los accesorios originales para un mejor rendimiento y estabilidad.

## **6. ¿Cuál es la capacidad de registro de U-Bolt Pro WiFi?**

U-Bolt Pro WiFi admite un máximo de 1,000 registros. El último registro reemplazará al más antiguo una vez que esté lleno.

## **7. ¿Cuál es la capacidad de usuario U-Bolt Pro WiFi?**

U-Bolt Pro WiFi puede almacenar hasta 50 usuarios, cada uno puede registrar 1 código y 2 huellas.

## **8. Cómo extender la vida útil de la batería de ULTRALOG U-Bolt Pro WiFi?**

Puede desactivar la función Acceso remoto en la App de U-tec. Después de desactivar la función Acceso remoto, la vida útil de la batería se duplicará.

La operación remota, el control inteligente como Alexa, el Asistente de Google, IFTTT, SmartThings y las notificaciones inteligentes no estarán disponibles si se desactiva.

## **9. ¿Es necesario emparejar el ULTRALOG U-Bolt Pro WiFi con un ULTRALOG Bridge?**

No, U-Bolt Pro WiFi es un cerrojo inteligente integrado con Wi-Fi.

## **10. ¿Cuál es el requisito de red de ULTRALOG U-Bolt Pro WiFi?**

U-Bolt Pro WiFi solo puede funcionar con la red Wi-Fi 2.4G (5G Wi-Fi NO es compatible).







***ULTRALQ***

© 2024 U-tec Group Inc.  
U-tec and ULTRALQ brands and products are  
trademarked and protected under law in the United  
States. Unauthorized use is prohibited. ULTRALQ is  
sub-brand of U-tec Group Inc.